



regionaal landschap

**Vlaamse
Ardennen**

Natuurlijk samen



geocache in RLVA p. 3



streekmotor 23 p. 14



uit tips p. 19

LANDSCHAPSKRANT

april 2017



Beste lezer,

Jozef Dauwe
Voorzitter

Dirk Otte
Ondervoorzitter

Zin in een deugddoende lentewandeling? Ga er op uit en geniet van de prachtige vergezichten die de Vlaamse Ardennen in petto hebben of laat je verrassen op smalle bospaadjes die je langs tapijten vol lentebloeiers voeren. Te voet ontdek je de mooiste plekjes van Vlaanderens Mooiste Landschap. Wie weet ontmoet je wel een groepje reeën, zweeft een baltsende buizerd over je heen of begeleidt het roffelen van een specht je op je wandeling. De Vlaamse Ardennen zijn de wandelregio bij uitstek. Het be-

staande aanbod aan GR routes, thema wandelingen en bewegwijzerde wandelroutes wordt nu nog verder aangevuld met een uitbreiding van het wandelnetwerk. Daarmee kies je zelf je traject langs de mooiste trage wegen in de regio. Bovendien kun je elk weekend deelnemen aan verschillende wandelingen met een natuurgids. Lees er alles over in deze landschapskrant. Veel wandelplezier! En ook dit nog: RLVA wordt dit jaar 25 jaar en dat vieren we!



25 jaar geleden, op 1 juli 1992, werd tijdens een plechtige zitting in het stadhuis van Ronse de vzw Regionaal Landschap Vlaamse Ardennen officieel opgericht. Toen nog maar met zeven gemeenten: Brakel, Horebeke, Kluisbergen, Oudenaarde, Ronse, Zottegem en Zwalm. In de daaropvolgende jaren zijn nog eens tien gemeenten toegetreden, zodat het huidige werkingsgebied 17 gemeenten omvat. En waar de vzw in het begin met twee werknemers van start ging, werken er ondertussen tien mensen voor RLVA. Daar bovenop kwamen in 1995 de ploegen groenarbeiders, die ondertussen niet langer onder RLVA vallen, maar nog steeds dagelijks natuurbeheer uitvoeren in de regio.

Al die tijd staat de zorg voor het landschap en de natuur van de Vlaamse Ardennen centraal in al wat we doen. We hopen dit ook in de toekomst verder te kunnen zetten.

Op 8 juli vieren we ons 25-jarig bestaan met een gezinshappening en een challenge ten voordele van streekmotor23.

Meer info op www.rlva.be



Ga op schattenjacht en win een ballonvaart boven de Vlaamse Ardennen

RLVA viert dit jaar z'n 25ste verjaardag met onder meer een heuse schattenjacht! In de 17 gemeenten van ons werkingsgebied zit telkens één geocache verstopt. Een cache is een kokertje dat je aan de hand van gps coördinaten en tips op de website kan opsporen. De geocaches brengen je langsheen verschillende terreinrealisaties of thema's waar het regionaal landschap zich de voorbije kwart eeuw heeft voor ingezet. Je kan er speuren langs poelen, boomgaarden, kleine landschapselementen, speelnatuur-parkjes,... en vele andere bijzondere plekje om van te genieten.

Je wordt niet enkel beloond met een leuke daguitstap, maar wie er in slaagt om alle 17 geocaches te vinden en de daarbij horende opdrachten kan uitvoeren, maakt tevens kans op een schitterende prijs: een heuse luchtballonvaart, waarbij je de Vlaamse Ardennen eens van

boven af kunt bewonderen. Ons geocache-seizoen loopt 1 jaar en op 1 april 2018 sluiten we de wedstrijd af. Meer info en het wedstrijdreglement vind je op www.rlva.be/geocache. Veel plezier!



Geocaching is een gezellige en avontuurlijke manier om onze projecten in de Vlaamse Ardennen te gaan verkennen. Maar hoe begin je er aan?

1. Op onze website www.rlva.be staan de 17 geocache-codes waarmee je de locatie van onze schatten kan ontdekken. Een eerste code geven we je hier alvast mee: GC71TPV
2. Maak je gratis lid via www.geocaching.com.
3. Vul 1 van de 17 codes in op de website www.geocaching.com.
4. Kies de geocache uit de lijst en voer de bijhorende coördinaten van de geocache in op een gps-toestel of via een app op je mobiele telefoon.
5. Zoek aan de hand van de coördinaten de verborgen cache en vul de opdracht die we je meegeven. Veel zoekplezier!
6. Leg de cache op de oorspronkelijke verstopplek terug.
7. Heb je de 17 opdrachten vervuld, mail dan je antwoorden naar geocache@rlva.be.

teamchallenge23 & avontuurlijke familiedag

Kluisbos | Kluisbergen

8 juli 2017



www.rlva.be/vlaamseardennendagenjeuit

TRAGE WEGEN IN ONS LANDSCHAP

Waarom trage wegen?

Trage wegen winnen aan belang in onze leefomgeving. Deze wegjes bieden je als inwoner de kans om kwaliteitsvol te wandelen in eigen omgeving. Ze kunnen ook dienen als veilige verbinding naar het dorpscentrum, de school, de winkel, Voor landbouwers zijn deze wegen vaak noodzakelijk om bepaalde percelen te bereiken. En als toerist ontdek je zo de mooiste plekjes van de streek. Maar trage wegen zijn niet enkel voor mensen nuttig, ook veel planten en dieren vinden langsheen trage wegen een veilig onderkomen. Veel wegjes bestaan ook al heel lang en vertellen iets over onze geschiedenis.





Geen planning ■ Uitvoering door gemeente zelf of andere

Werken aan trage wegen

Door de stijgende vraag naar kwaliteitsvolle trage wegen staan de gemeenten voor een grote uitdaging. Het regionaal landschap ondersteunt gemeenten bij het vormen van een visie (= tragewegenplan) en bij uitvoeringen op het terrein. Om een duidelijk beeld te krijgen van de bestaande trage wegen worden deze geïnventariseerd met behulp van vrijwilligers. Vanaf dit jaar kan er ook met de smartphone of tablet (Android) worden geïnventariseerd (= Trage Wegen App).

Met zo'n visie en actieplan kan de gemeente starten aan uitvoeringen op het terrein, de opmaak van een tragewegenkaart, het opstellen van een onderhoudsplan, ... Vanaf 2017 kunnen de gemeenten ook starten met het project Wegspotters. Er wordt dan gezocht naar enthousiaste inwoners die een paar keer per jaar bepaalde trage wegen in hun buurt bewandelen om eventuele problemen aan de gemeente te melden. Zo kan de gemeente veel doeltreffender te werk gaan om de kwaliteit van de trage wegen op peil te houden.

De tragewegenplannen, de uitvoeringen op het terrein en de projecten 'wegspotters' krijgen financiële ondersteuning van provincie Oost-Vlaanderen.



Op het kaartje is te zien in welke gebieden het regionaal landschap momenteel actief bezig is met het vormen van een visie voor trage wegen. Meer info over trage wegen in de Vlaamse Ardennen op www.rlva.be/trage-wegen

LOCATIES GEZOCHT IN GESTROOMLIJND LANDSCHAP

Op zoek naar geschikte locaties in de valleien van de Terkleppebeek tot de Ophasselbeek voor nieuwe boomgaarden, heggen, houtkanten, bomen of poelen

Het gebied 'van Terkleppebeek tot Ophasselbeek' omvat tal van beekvalleien die de landschappelijke verbinding vormen tussen de Getuigenhevels van de Vlaamse Ardennen, de Zwalmvallei en de Dendervallei.

Om dit valleilandschap te versterken, stimuleert de provincie Oost-Vlaanderen samen met het Regionaal Landschap Vlaamse Ardennen bijkomende landschapselementen. Wij zijn dan ook op zoek naar geschikte locaties voor het aanplanten van heggen, houtkanten, bomenrijen, een solitaire boom of een hoogstamboomgaard - of voor de aanleg van een poel. Dit kan op weiland, langs perceelsranden, op een talud of een 'verloren hoek',

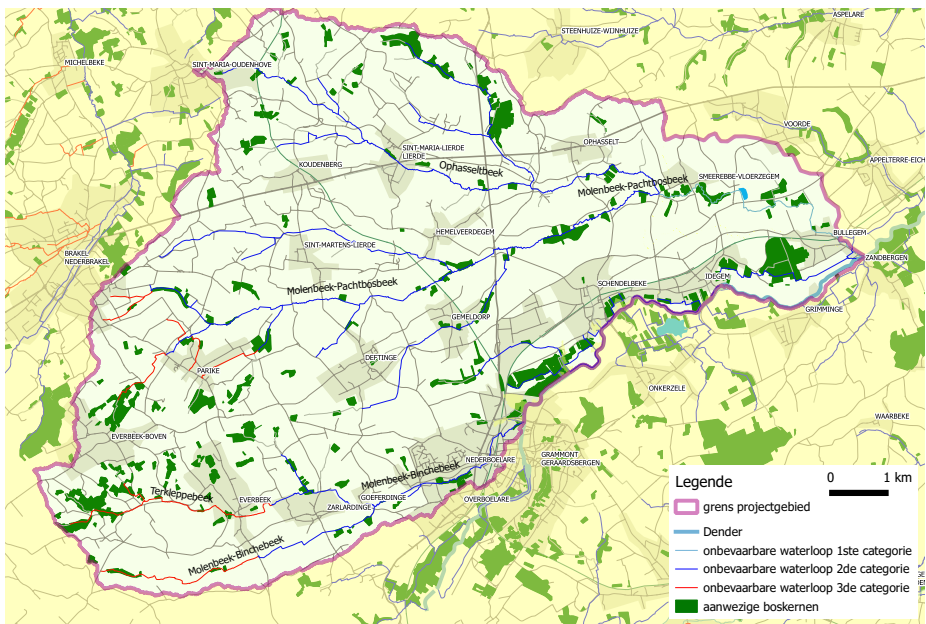
...

Een fijn netwerk van landschapselementen maakt het landschap aantrekkelijker en speelt bovendien een belangrijke rol als leefgebied voor specifieke planten- en diersoorten, zoals de vinpootsalamander, de sleedoornpage, de eikelmuis of de steenuil en ook voor jachtwild. De landschapselementen kunnen tegelijk dienst doen als schaduwplaats voor vee of als drinkpoel.

Ben je eigenaar van percelen in dit valleigebied? Kunnen nieuwe landschapselementen er tot hun recht komen? Neem dan contact op met het Regionaal Landschap Vlaamse Ardennen, 055 20 72 65, jonathan.vercruyse@rlva.be. Wij bekijken met u de mogelijkheden op maat.

Meer info op www.oost-vlaanderen.be/gestroomlijndlandschap





De kaart toont de afbakening van het projectgebied. Binnen het beschikbare budget geven we voorrang aan locaties in de onmiddellijke omgeving van de waterlopen. Deze realisaties worden tot 80% gefinancierd door de provincie Oost-Vlaanderen en passen in het project 'Gestroomlijnd Landschap, projectgebied Terklepebeek-Ophasseltbeek'.

Het projectgebied omvat van zuid naar noord de valleien van

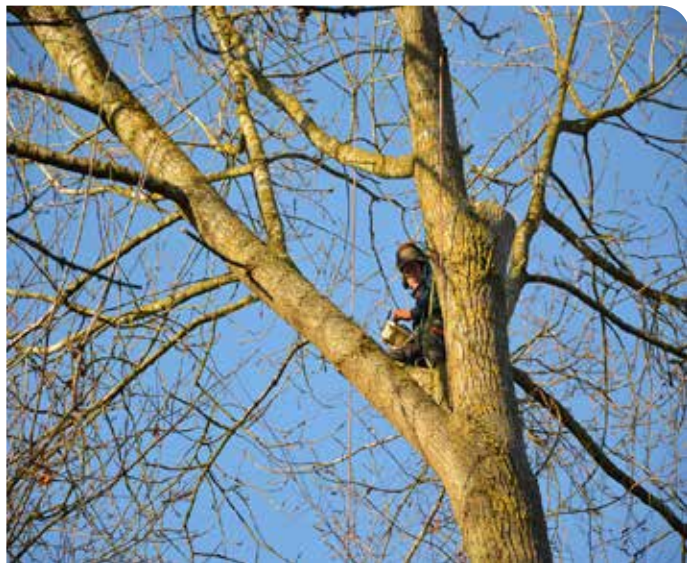
- de Terklepebeek, de Molenbeek – Kalsterbeek – Binchebeek en zijbeken, gesitueerd in Brakel (Everbeek), Geraardsbergen (Goeferdinge en Zarlardinge) en met monding in de Dender ter hoogte van Geraardsbergen
- de Ophasseltbeek, de Molenbeek – Pachtbosbeek – Moenebroekbeek en zijbeken, gesitueerd in Brakel (Parike), Zottegem (Potaardestraat), Herzele (Assestraat), Lierde, Geraardsbergen (Ophasselt/Smeerebbe/Vloerzegem) en met monding in de Dender ter hoogte van Zandbergen.

Het Landschapsteam aan de slag in de holle weg te Hembeke, Zwalm

De charme van de Vlaamse Ardennen valt niet in enkele zinnen te vatten. We hebben vele troeven en onze holle wegen zijn er één van. Holle wegen zijn lang geleden ontstaan door een wisselwerking tussen menselijk ingrijpen en natuurlijke processen. Door een hellend wegje regelmatig te gebruiken met paard en kar, werd de vegetatie vertrappeld en de grond losgewoeld. Door inwerking van regen en wind ontstond een geul. Als dit proces zich eeuwenlang kan herhalen komt men tot een lager gelegen wegdek waarvan de berm stilaan begroeid geraakt met planten die de steile wanden fixeren: een holle weg!

Veel holle wegen worden niet of slecht onderhouden. Daar zijn verschillende redenen voor: meestal zijn ze een gedeelde eigendom (particulier, gemeentebestuur) maar is het niet duidelijk waar de grens tussen beide ligt; of de holle weg wordt niet meer gebruikt waardoor de noodzaak van onderhoud weg valt; of het onderhoud is te zwaar, te tijdrovend; als erosie zware schade heeft toegebracht is herstel technisch moeilijk en zeer duur; ...

Begin december 2016 startte het Landschapsteam van Regionaal Landschap Vlaamse Ardennen, in samenwerking met het gemeente-





bestuur Zwalm en 2 privé-eigenaars, een project op om de holle weg Hembeke te herstellen. Oude hakhoutstoven werden onderhouden en monumentale bomen werden verzorgd door een boomverzorger. Alle exotische bomen werden verwijderd en vervangen door inheems plantsoen. Uit veiligheidsoverwegingen moesten jammer genoeg ook drie bomen gerooid worden, maar die zijn vervangen door hoogstammige zomereiken. Binnen enkele jaren zal de holle weg opnieuw een mooi gesloten karakter hebben en kunnen we hem weer in zijn volle glorie bewonderen.



Dergelijk hakhoutbeheer is een eeuwenoude vorm van bosbeheer en is ideaal om groenbermen te onderhouden. Bomen en struiken worden tot op 10 à 20 cm boven de grond afgezaagd. Dit lijkt op het eerste zicht drastisch, maar in het voorjaar komen alweer nieuwe uitlopers tevoorschijn uit de afgezaagde stompjes. Vanaf dan gaat het snel. Op enkele jaren tijd vormen jonge planten en struiken opnieuw een natuurlijk groenscherm met de achterliggende weg. Door deze aanpak blijft het groenscherm een vitaal en gesloten geheel én is het gevaar op omwaaiende bomen veel kleiner.

MEER DAN 800 KILOMETER WANDELPLEZIER

Goed nieuws voor wie graag wandelt: vanaf de zomer van 2017 wordt de Vlaamse Ardennen dé wandelregio van Vlaanderen.

Je wandelroutes à la carte uitstippelen in de Vlaamse Ardennen kan al enkele jaren op het wandelnetwerk Getuigenheuvels en op het Oost-Vlaamse gedeelte van het wandelnetwerk Pajottenland. Vanaf volgende zomer komen er twee nieuwe wandelnetwerken bij: het wandelnetwerk Zwalmvallei in de gemeenten Oudenaarde, Horebeke, Zwalm, Zottegem en Brakel, en het wandelnetwerk Bronbossen in Brakel, Lierde en Geraardsbergen. Het bestaande netwerk Getuigenheuvels wordt herwerkt, en het Oost-Vlaamse deel van het wandelnetwerk Pajottenland wordt geïntegreerd in het nieuwe wandelnetwerk Bronbossen. Alle netwerken zullen op elkaar aansluiten: handig voor wie graag een wandelvakantie van een paar dagen wil plannen in de Vlaamse Ardennen.

Bij de realisatie van de nieuwe wandelnetwerken hoort natuurlijk het plaatsen van bewegwijzering. In alle betrokken gemeenten verschijnen palen en borden in het landschap. Ondervind je hinder van een geplaatste paal?

Contacteer dan de routedokter van Toerisme Oost-Vlaanderen via routedokter@oost-vlaanderen. Hij/zij zoekt graag samen met jou naar een oplossing.

Dankzij deze uitbreiding zit je in de Vlaamse Ardennen straks goed voor meer dan 800 kilometer aan wandelnetwerk. Daarmee wordt de regio een van de grootste aaneengesloten wandelgebieden van Vlaanderen. Op de kaart zie je waar precies je vanaf deze zomer op pad kunt. Meer info bij Frederik Goossens van Toerisme Oost Vlaanderen: frederik.goossens@oost-vlaanderen.be



Nog niet genoeg gewandeld? Ga op stap met de tragewegenwandelkaart



Voortbouwend op de wandelknooppuntenkaart van de Provincie Oost-Vlaanderen ontwikkelde ook Milieufront Omer Wattez een nieuwe wandelkaart Vlaamse Ardennen-Schelde. Deze kaart combineert de provinciale wandelnetwerken met een eigen, fijnmazig knooppuntennetwerk dat zich toespitst op trage wegen. De ideale manier om de streek via kleine wegjes te leren kennen. Je kunt de kaart voor 10 euro aanschaffen op het MOW-secretariaat in de Kattestraat 23 in Oudenaarde. Verder vind je deze kaart ook in de meeste boekhandels en in de verschillende diensten voor toerisme in de Vlaamse Ardennen in de streek.

STEUN DE EERSTE PROJECTEN VAN STREEKMOTOR23 VIA WWW.STREEKMOTOR23.BE

Ben je ook trots op het mooie landschap en de pittoreske dorpen van Vlaamse Ardennen en Dender? Onze streek heeft tal van troeven, maar ook vele noden. Streekmotor23 wil daarop inspelen. Streekmotor23 is een nieuw streekfonds, waar het regionaal landschap mede-oprichter van is, en is actief in 23 steden en gemeenten van Zuid-Oost-Vlaanderen. Een streekfonds zamelt middelen in bij inwoners en bedrijven om lokale initiatieven te steunen.

De eerste projecten die Streekmotor23 ondersteunt, zijn initiatieven waarbij de omgeving een hefboom is voor het welzijn van kwetsbare groepen. De eerste twee zijn 'Buitengewoon fruitig' van Leefboerderij De Kanteling (Woubrechtgem-Herzele) en 'Sociale therapie met dieren' van De Kleppe (Everbeek-Brakel). De initiatiefnemers moeten de helft van de nodige centen zelf ophalen door middel van het donatieplatform op www.streekmotor23.be.

Voor elke opgehaalde euro legt Streekmotor23 één euro bij.

Bekijk de filmpjes op de crowdfundingpagina om te zien waarvoor deze initiatieven jouw steun nodig hebben:

- De Kanteling is een leefboerderij die dagbesteding biedt aan mensen met een beperking. De buitengewone deelnemers zijn verzot op fruitverwerking en daarom willen de initiatiefnemers zich hierop toeleggen. Daarvoor hebben ze aangepast materiaal en infrastructuur nodig.
- De Kleppe biedt een infrastructuur en activiteiten voor sociale (zorg)vakanties middenin de natuur van de Vlaamse Ardennen. Eén van deze activiteiten is 'sociale therapie met dieren'. Hiervoor worden ezels, geiten, konijnen, kippen en mini-varkens ingezet. De opgehaalde centen worden gebruikt voor het onderhoud van de dieren en het aanleggen van een parcours-piste voor de geiten.



Doe een gift!

Deze projecten hebben jouw steun nodig. Doe voor 1 mei 2017 een gift via het crowdfundingplatform op www.streekmotor23.be. Vanaf 40€ ontvang je een fiscaal attest.

Zelf een projectidee?

Schrijf je in voor de nieuwsbrief op www.streekmotor23.be. Zo blijft u op de hoogte van de eerstvolgende indieningsmogelijkheid.



OP KRAAMBEZOEK BIJ DE SLECHTVALK



Voor het vierde jaar op rij heeft een koppel slechtvalken zijn intrek genomen in de nestkast boven op de Sint-Walburgatoren op de markt in Oudenaarde om er hun jongen groot te brengen. Dankzij twee infraroodcamera's in de omgeving van de nestkast is de aanwezigheid van deze bijzondere gasten voor iedereen zichtbaar en beleefbaar. Van begin maart tot eind mei leggen die het doen en laten van deze vogels in en om hun nest vast en sturen de beelden rechtstreeks door. Dat maakt het mogelijk het hele broedproces dag en nacht, van minuut tot minuut, te volgen. De live-beelden van de slechtvalkenfamilie vind je op www.natuurpuntvlaamseardennenplus.be en op www.oudenaarde.be. Maar ook binnen in de Sint-Walburgakerk zijn de beelden van het slechtvalkengezin op groot scherm zichtbaar. De hoogtepunten kun je volgen op <https://www.facebook.com/SlechtvalkenOudenaarde>.



Bovendien kun je van op de Markt en aanpalende straten ook de spectaculaire vlucht van deze grote en snelle valk waarnemen. Op zondag 21 mei is er, in het verlengde van de Sint-Walburgastraat op het klein pleintje tussen de kerk en de kliniek, ook een grote kijkdag waarop goede kijkers en deskundige uitleg voor een topbeleving zorgen. De kijkdag start om 10u en loopt tot 15u.

Ook in Zottegem, op de kerk van Bevegem, broedt allicht een koppel slechtvalken. Geen camera's hier evenwel, dus we zijn benieuwd of hier binnen enkele weken jonge valken door het zwerk zullen klieven. Wie in het oosten van het regionaal landschap woont hoeft dus niet per sé naar Oudenaarde om live slechtvalken te zien.

29 april: muizenwandeling in Sint-Lievens-Houtem

Ontdek welke muizensoorten actief zijn in Cotthembos. Aan de hand van vooraf opgestelde muizenvallen (waarmee we muizen levend vangen) zien we welke soorten in welk biotoop leven. Een natuuractiviteit bij uitstek voor jong en oud. Einde omstreeks 22u. Meer info: www.natuurpunthoutem.be

21 mei: slechtvalkenkijkdag in Oudenaarde

Geniet van de spectaculaire vlucht van onze snelste roofvogel. Zie p.17 in deze landschapskrant.

21 mei: gezinsfeest in De Kaaihoeve op de Dag van de Biodiversiteit

van 13u30 tot 18u30. Gratis workshops met en over natuur voor de hele familie. Op het programma onder andere eco-comedy 'Stop met klagen' van Steven Vromman, verzorgingsproducten maken met brandnetels of een avontuurlijke kleuterwandeling.

Neerploffen op het terras of spelen in de natuurtuin mag uiteraard ook! Meer info op www.dekaaihoeve.be.

28 mei: familiewandeling rond thema 'bijen' in Brakel

De Natuurpuntgids vertelt je alles over bijen tijdens deze wandeling rond de Boembekemolen. Info: An De Schrijver, tel. 0484/777244

11 juni: wilde orchideeën bewonderen in Erpe-Mere

Natuurpunt gaat op zoek naar wilde orchideeën. Samen met andere bloemen zoals echte koekoeksbloem en ratelaar zorgen ze voor schilderachtige bloemenpracht in de weide. Info: Peter D'Hondt, tel. 0477/889746

18 juni: geroezemoes in de lucht in Horebeke

Platteland in de bloemetjes: gezinswandeling, workshop, lezing over bijen en hun verwanten. Zie p. 16 in deze landschapskrant

8 juli: de Vlaamse Ardennen dagen je uit

Gezinshappening in het Kluisbos in het kader van 25 jaar RLVA en challenge ten voordele van Streekmotor 23. Meer info op www.rlva.be





COLOFON

Regionaal Landschap Vlaamse Ardennen vzw
Veemarkt 27, 9600 Ronse
T 055 207265 – F 055 206187
INFO@RLVA.BE – WWW.RLVA.BE
rekeningnummer: BE23 0012 2912 5291

V.U.: Dirk Otte
Layout: Kachet
Opmaak en druk: Moderna printing
oplage: 117000

Gedrukt op 100% gerecycleerd FSC papier

Foto's: Bart Heirweg (p17), Nina Coppesmette (p15), de Kanteling (p14), overige: RLVA



regionaal landschap
Vlaamse Ardennen



WWW.RLVA.BE



Regionaal Landschap Vlaamse Ardennen werkt met subsidies van de Provincie Oost-Vlaanderen, Vlaanderen, Europa, de gemeenten Brakel, Erpe-Mere, Gavere, Geraardsbergen, Herzele, Horebeke, Kluisbergen, Kruishoutem, Lierde, Maarkedal, Oudenaarde, Ronse, Sint-Lievens-Houtem, Wortegem-Petegem, Zingen, Zottegem en Zwalm.

Regionaal Landschap Vlaamse Ardennen
is 1 van de 17 Regionale Landschappen
in Vlaanderen:
www.regionalelandschappen.be

