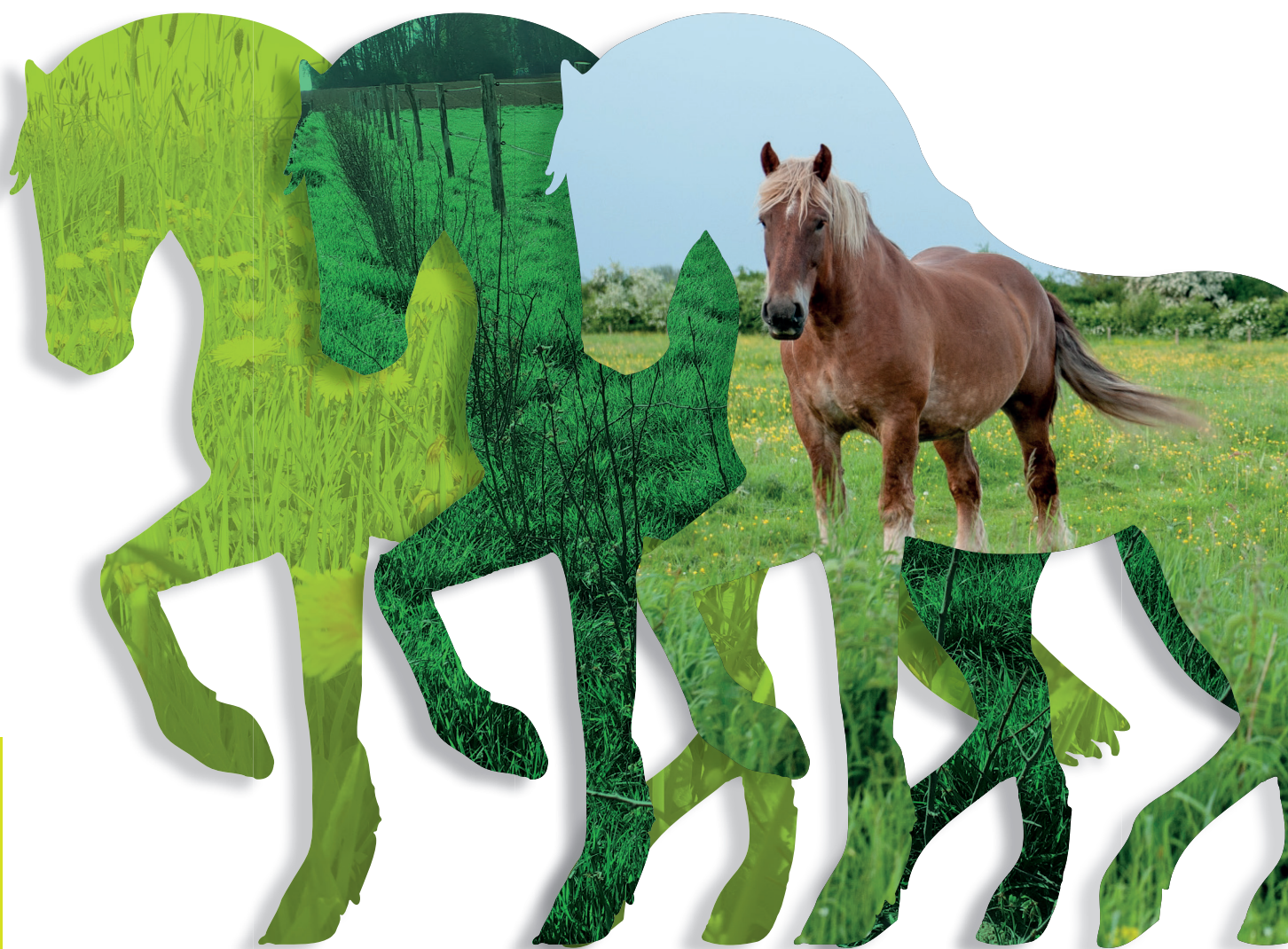


PAARD 1 IN HET LANDSCHAP

Oost-Vlaamse paardenhouders aan de slag voor een natuurlijke, biodiverse en landschappelijk verantwoorde integratie van paardenweiden en -infrastructuur



Het PDPO-project 'Paard in het Landschap' is een plattelandsontwikkelingsproject uitgevoerd van 2018 tot 2022 door de drie Oost-Vlaamse regionale landschappen Vlaamse Ardennen, Meetjesland & Leievallei, Schelde-Durme, met financiële steun van Europa (ELFPO – Europees Landbouwfonds voor Plattelandsontwikkeling), Vlaanderen en de Provincie Oost-Vlaanderen.



PAARD
IN HET LANDSCHAP



Europees Landbouwfonds
voor Plattelandsontwikkeling:
Europa investeert
in zijn platteland

VLAAMSE
LAND
MAATSCHAPPIJ

provincie
Oost-Vlaanderen



MEETJESLAND
& LIEIEVALLEI
REGIONAAL LANDSCHAP



VLAAMSE
ARDENNEN
REGIONAAL
LANDSCHAP



REGIONAAL LANDSCHAP
SCHELDE - DURME



PAARDENPUNT
VLAANDEREN



Sport & Recreatie



PAARDENSPORT
VLAANDEREN

Auteurs: Tine Degezelle (RLVA), Sander Carael (RLML), Sebastien Leys (RLSD)





INHOUD

VOORWOORD	4
1. PAARDENHOUDERS BIJDEN KANSEN VOOR EEN AANTREKKELIJK LANDSCHAP	5
Meer en meer paardenhouderijen in het landschap	5
Plattelandsontwikkelingsproject 'Paard in het Landschap'	5
2. EEN LANDSCHAPPELIJK GEÏNTEGREERDE PAARDENWEIDE	6
Kijken naar het omringende landschap	6
Een weide-, inrichtings- en beplantingsplan opmaken	7
De (plant)werken uitvoeren	8
Kruidenrijke gras- en hooilanden correct beheren	12
Biodiversiteit	14
3. JURIDISCH KADER EN REGELGEVING	17
Pachtwet	17
Wetgeving graslanden	17
Wetgeving houtige kleine landschapselementen	17
Wetgeving veedrinkpoel	18
Wetgeving bos	19
Wetgeving soorten	19
Wetgeving pesticiden	19
Wetgeving bemesting	19
Wetgeving beschutting weidedieren	19
4. AMBASSADEURS AAN HET WOORD	20
5. MEER WETEN?	24
Hoe steunen de regionale landschappen?	24
Hoe steunt de provincie Oost-Vlaanderen?	24
Hoe steunt PaardenPunt Vlaanderen?	24

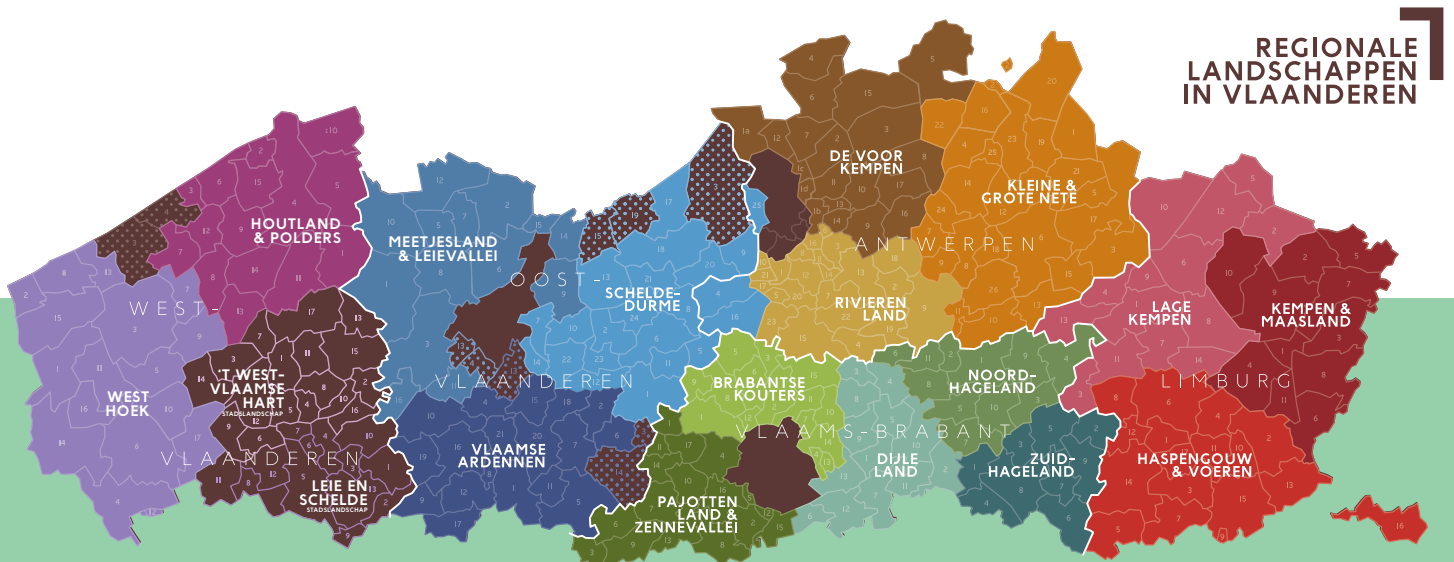


VOORWOORD

Deze brochure is het sluitstuk van het plattelandsontwikkelingsproject ‘Paard in het Landschap’, uitgevoerd door de drie Oost-Vlaamse regionale landschappen Vlaamse Ardennen, Meetjesland & Leievallei en Schelde-Durme, met financiële steun van Europa (ELFPO – Europees Landbouwfonds voor Plattelandsontwikkeling), Vlaanderen en de Provincie Oost-Vlaanderen.

Het project startte in november 2018 en werd afgerond in april 2022. Via dit project gaven de Oost-Vlaamse regionale landschappen paardenhouders gericht advies en begeleiding op maat om hun paardenweiden en -infrastructuur natuur- en landschapsvriendelijker in te richten en te beheren met voordelen voor zowel landschap, natuur, biodiversiteit als het welzijn van hun paarden.

Met deze brochure hopen we u een leidraad te bieden om zelf aan de slag te gaan. Hebt u vragen of kunt u praktisch advies op maat gebruiken? Neem dan zeker contact op met het regionaal landschap in uw buurt. De contactgegevens vindt u op www.regionalelandschappen.be.

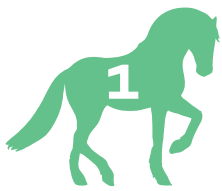


WAT ZIJN REGIONALE LANDSCHAPPEN?

Regionale landschappen zijn organisaties die werken in een streek met een eigen identiteit en met specifieke natuur- en landschapswaarden. In Vlaanderen zijn er 16 regionale landschappen. Ze werken volgens een zelfde organisatiemodel, waarin lokale en provinciale besturen en alle actoren van de open ruimte constructief en verbindend samenwerken. In hun projecten rond natuur en landschap zetten ze maximaal in op het creëren van draagvlak en het weven van een hecht natuurlijk en menselijk netwerk.

Bovendien werken ze geïntegreerd, omdat het landschap vele dimensies bevat die afstemming vereist met tal van beleidsdomeinen. Regionale landschappen vormen platforms waar ze, vanuit hun visie op een kwalitatief landschap, samen met hun partners initiatieven nemen en maatwerk voor de streek leveren. Zo behouden en versterken ze landschap, natuur, erfgoed en streekidentiteit, klimaat, draagvlak en beleving. Ze brengen inwoners en partners samen rond een wervend landschapsverhaal dat inspireert en voor verbondenheid zorgt.

www.regionalelandschappen.be



PAARDENHOUDERS BIEDEN KANSEN VOOR EEN AANTREKKELIJK LANDSCHAP

MEER EN MEER PAARDENHOUDERIJEN IN HET LANDSCHAP

De laatste decennia is het aantal paarden, paardenweides en paardenhouderijen sterk toegenomen in Vlaanderen.

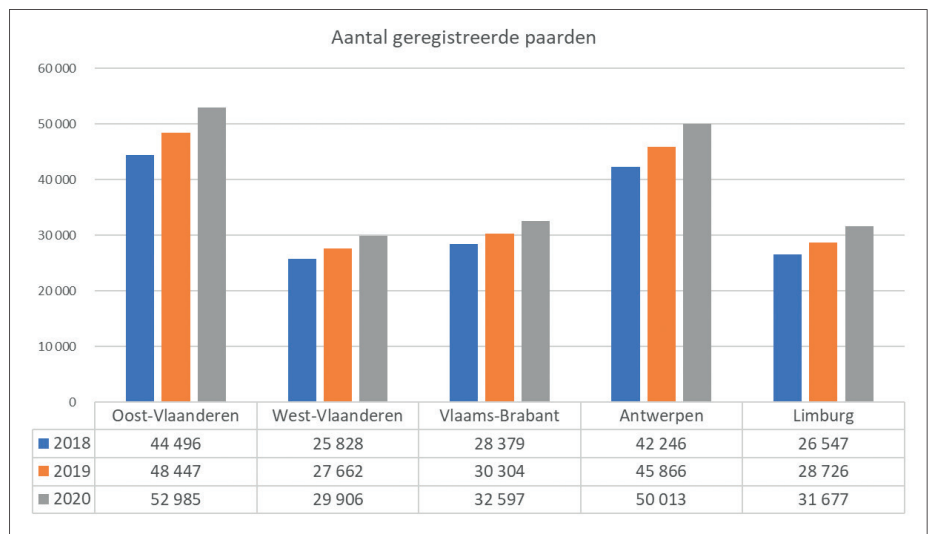
In 2008 werd het aantal paarden in Vlaanderen geschat op een 150.000-tal en het ruimtegebruik hiervoor op ongeveer 70.000 ha (Bomans et al., 2009).

Dankzij de gegevensbank van de Belgische Confederatie van het Paard weten we dat er in Vlaanderen 200.064 paarden geregistreerd zijn, waarvan 52.985 in Oost-Vlaanderen. Op twee jaar tijd zijn er in de provincie Oost-Vlaanderen zo een 8.500 paarden extra geregistreerd (bron: BCP-CBC, cijfers 2020).

In Vlaanderen is dus grondoppervlak en infrastructuur nodig om een 200.000-tal paardachtigen te laten beweiden, onderdak te geven, ruitersporten te beoefenen. Het gaat hier dan grotendeels over inname van ruimte in het landelijk gebied. Op tien jaar tijd werd ruim 35.000 ha van de Vlaamse landbouwgrond ingenomen door paarden (Paardenpunt Vlaanderen, 2017). Door deze evolutie, waarbij voormalige land- en tuinbouwgronden gebruikt worden voor recreatieve en professionele paardenhouderijen, ontstond een nieuwe term: verpaarding. De trend van verpaarding heeft bijgevolg een belangrijke invloed op de landbouw, maar ook op het omringende landschap en de natuurwaarden.

Vaak wordt verpaarding geassocieerd met versnippering van de open ruimte, degradatie en verrommeling van het landschap en een achteruitgang van de natuur- en omgevingskwaliteit. Omdat duidelijke richtlijnen voor de landschappelijke integratie van paardenhouderijen en paardenweides ontbreken, ontstond een wildgroei aan opzichtige afsluitingen, witte schriklinten, rijpistes, allerhande schuilhokken en een veelvoud aan kleine, versnipperde, overbegraasde, 'kale' weides die weinig biodiversiteit kennen. Het platteland krijgt daardoor een rommelig uitzicht, wat leidt tot een negatief landschapsbeeld.

Nochtans hoeft dit niet zo te zijn: 'verpaarding' kan ook opportuniteiten bieden om te werken aan een aantrekkelijk landschap, waarin paardenhouders ook 'landschapsbouwers' zijn. Als gebruikers van het buitengebied bieden paardenhouders namelijk heel wat kansen aan om de biodiversiteit te verhogen, de bodemstructuur en waterhuishouding te verbeteren en waardevolle landschappen te vrijwaren, herstellen en ontwikkelen, mits een goede landschappelijke inpassing met aandacht voor biodiversiteit én een actieve sturing door het beleid.



Aantal geregistreerde paarden in Vlaanderen 2018 – 2020

(brongegevens: J. Vanavermaete, persoonlijke communicatie, 6 mei 2021, BCP-CBC, cijfers 2020)

Het is vanuit die gedachte dat de Regionale Landschappen Vlaamse Ardennen, Meetjesland & Leievallei en Schelde-Durme in november 2018 de handen in elkaar hebben geslagen om met het

plattelandontwikkelingsproject 'Paard in het Landschap' de Oost-Vlaamse paardenhouders actief op te zoeken en om samen met hen een positief verhaal te schrijven.

PLATTELANDSONTWIKKELINGSPROJECT 'PAARD IN HET LANDSCHAP'

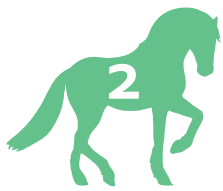
Via het plattelandontwikkelingsproject 'Paard in het Landschap' willen de Oost-Vlaamse regionale landschappen de paardenhouders betrekken om mee te bouwen aan een aantrekkelijk en biodivers landschap. Dit gebeurt door hen te informeren, praktisch advies, tips en begeleiding op maat aan te bieden, te inspireren en sensibiliseren door middel van het tonen van goede praktijkvoorbeelden. Ook worden 16 Oost-Vlaamse paardenhouders nauw begeleid en ondersteund om hun paardenhouderij landschappelijk en natuurvriendelijk in te passen in het omgevende landschap.

Deze 16 paardenhouders zijn de ambassadeurs voor het project 'Paard in het Landschap'. Samen met hen plantten de Oost-Vlaamse regionale landschappen streekeigen kleine landschapselementen aan op hun paardenweides en werkten ze aan de ontwikkeling van kruidenrijker grasland, om op deze manier als goed praktijkvoorbeeld en inspiratiebron te dienen voor andere paardenhouders. Er werden bij de ambassadeurs inspiratiedagen georganiseerd, waarbij geïnteresseerde paardenhouders tijdens een be-

geleid bezoek informatie, inspiratie en ideeën konden opdoen en praktijkervaringen, kennis en concrete tips konden delen en uitwisselen.

Via het plattelandontwikkelingsproject 'Paard in het Landschap' willen de Oost-Vlaamse regionale landschappen ook lokale overheden sensibiliseren en informeren. Het project kan het beleid van de overheid weliswaar niet bepalen, maar wil wel een katalysator zijn voor een beter en bewuster beleid waar nodig. Door het geven van informatie naar gemeenten toe over landschappelijke inpasbaarheid van paardenweides en agrarische infrastructuur, willen de Oost-Vlaamse regionale landschappen ertoe komen dat deze aanbevelingen meegenomen worden bij de informatieverstrekking, advies- en/of vergunningverlening.

Het project 'Paard in het Landschap' werd van 2018 tot 2022 uitgevoerd door de drie Oost-Vlaamse regionale landschappen Vlaamse Ardennen, Meetjesland en Schelde-Durme, met financiële steun van Europa (ELFPO – Europees Landbouwfonds voor Plattelandontwikkeling), Vlaanderen en de Provincie Oost-Vlaanderen.



EEN LANDSCHAPPELIJK GEÏNTEGREERDE PAARDENWEIDE

Een mooi geïntegreerde paardenweide kan een boost geven aan het omringende landschap, de biodiversiteitswaarde ervan en het welzijn van de paarden.

Bij een integratie van paardenweiden en -infrastructuur zoeken we aansluiting met de omgevingskenmerken en met het landschapstype om tot een eenheid te komen. Daar zijn geen vaste regels voor, maar wel aanknopingspunten om van te vertrekken.

In dit hoofdstuk vindt u aanbevelingen over hoe u te werk kan gaan om uw paardenweiden en -infrastructuur natuur- en landschapsvriendelijker in te richten en te beheren met voordelen voor zowel landschap, natuur, biodiversiteit, klimaat als het welzijn van de paarden.

KIJKEN NAAR HET OMRINGENDE LANDSCHAP

In Vlaanderen komen verschillende streken voor, elk met hun eigen typerende landschapstypes. Zo vind je boscomplexen, valleigebieden, open, halfopen en gesloten landschappen. Elk van deze landschapstypes is opgebouwd uit specifieke lijn- of puntvormige kleine landschapselementen (KLE's), zoals hagen, heggen, houtkanten, houtwallen, bosjes, struwelen, (knot)bomenrijen, dreven, hoogstamboomgaarden, poelen,... Deze streekgebonden kleine landschapselementen zijn de natuurlijke bouwstenen van het landschap en bepalen in grote mate het uitzicht, de herkenbaarheid en identiteit van een streek. Ze bieden bij uitstek de mogelijkheid om paardenweiden en -infrastructuur mooi te integreren in het omringende landschap, met voordelen voor zowel landschap, natuur, biodiversiteit, klimaat als het welzijn van de paarden.

Vroeger werden kleine landschapselementen vooral gebruikt als perceelscheidingen rond akkers, weiden, boomgaarden, bewoning en langs wegen, maar ook als bron van gerief- of brandhout, als oriëntatiepunten, veekering, extra ruwvoer, extra schaduw en watervoorziening. Door het verloren gaan van deze oorspronkelijke functies en door schaalverruiming en intensivering van de landbouw, uitbreiding van de bewoning, wegenaanleg en industrialisatie zijn de laatste 50 jaar flink wat kleine landschapselementen verdwenen uit het landschap. Zo gebeurde dat ook bij veel paardenweilanden. Het eeuwenoude kleinschalige landbouwlandschap van weleer met een sterk gesloten karakter veranderde daardoor naar een open grootschalig landbouwlandschap met verstedelijking.

Met het verdwijnen van de kleine landschapselementen, lopen we ook het risico om de typerende landschappen en de daarmee verbonden streekidentiteit te verliezen. Uiteraard is een landschap dynamisch en moet er ook ruimte zijn voor streekontwikkeling, maar belangrijk is dat we hierbij naar een evenwicht streven en oog hebben voor de eigenheid van een streek. Regionale landschappen stellen zich tot doel die streekidentiteit te ondersteunen, te versterken, te herstellen en de kwaliteit van en densiteit aan kleine landschapselementen te verbeteren en te verhogen.

Vooraleer je aan de slag gaat om je paardenweide in te passen in het landschap, is het belangrijk om eerst eens goed naar de omgeving te kijken en een aantal vragen te beantwoorden.

In welk landschap ligt de paardenweide? Is het een open, halfopen of gesloten landschap? Wat zijn de typische landschapselementen voor mijn streek? Welke kleine landschapselementen zijn momenteel aanwezig in het landschap en hoe kunnen deze geïntegreerd worden in het geheel? Hoe zag het landschap er vroeger uit?



Voorbeeld van een klein landschapselement: een knotwilg ©Ralph Maréchal

TIP:

Raadpleeg naast recente luchtfoto's en kaartmateriaal ook oude luchtfoto's en de Ferrariskaart van eind 18de eeuw. Kijk daarvoor op www.geopunt.be. Probeer hier zoveel als mogelijk rekening mee te houden door bijvoorbeeld historische houtkanten, bomenrijen, bosjes,... te herstellen of opnieuw aan te planten. Inspiratie voor weide-indeling kan je vaak vinden in historische percelering. Vaak sluit dit aan op relictten van kleine landschapselementen en biedt dit kansen tot realiseren van missing links.

EEN WEIDE-, INRICHTINGS- EN BEPLANTINGSPLAN OPMAKEN

Bij het opmaken van een weideplan is het van belang om vooraf na te denken of je over voldoende weideoppervlak beschikt in relatie tot het aantal paarden. De richtlijn is 1 paard per hectare, indien je de paarden permanent op de weide wil houden. Een te groot aantal paarden per hectare leidt tot overbegrazing, overbetreding, een stukgelopen weide met vegetatieloze zones en een verdichting van de bodem. Het grasland raakt zo uit balans.

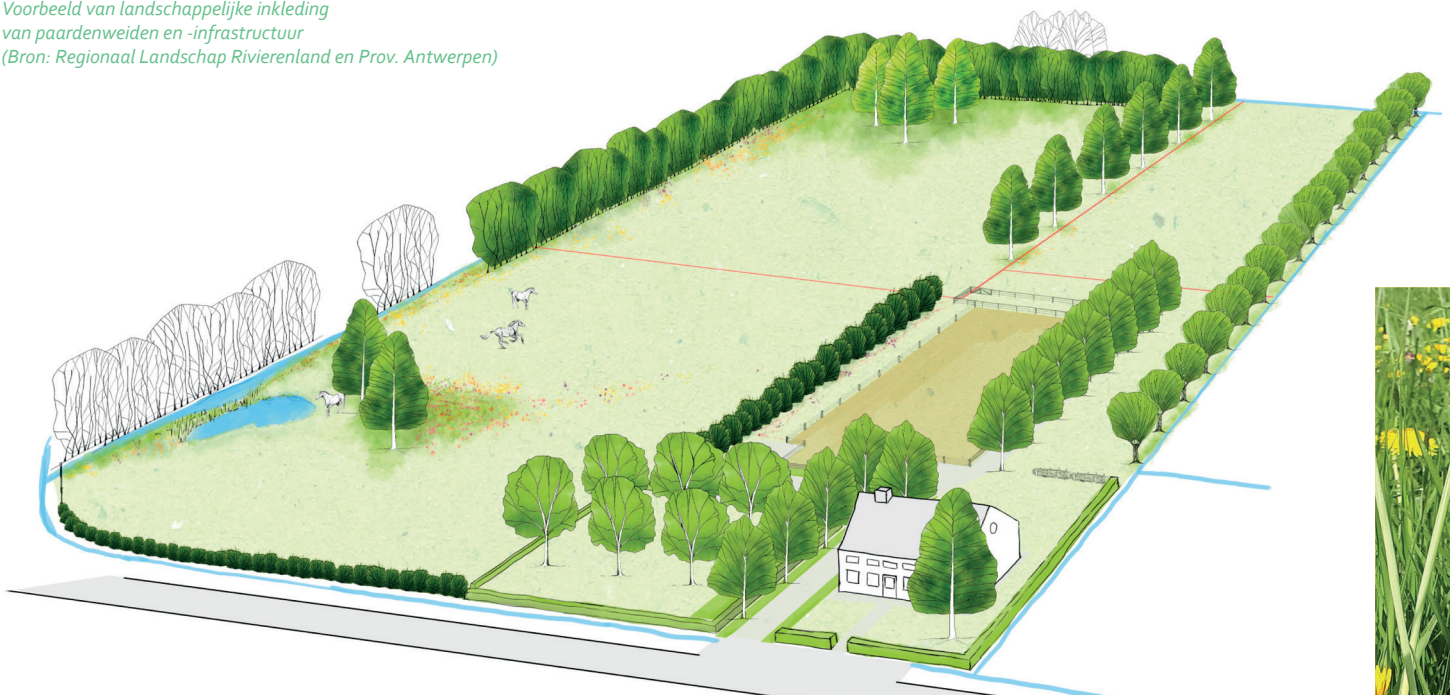
De plekken met een kale bodem vormen een ideale groeiplaats voor ongewenste plantensoorten zoals bijvoorbeeld jacobskruiskruid. Om overbegrazing en overbetreding te vermijden, bestaan er verschillende begrazingssystemen (zie verder onder 'Kruidenrijke gras- en hooilanden correct beheren').

Bepaal welke weilandpercelen je als kruidenrijke gras- en/of hooilanden zal beheren, met een oordeelkundige bemesting, zonder het gebruik van herbiciden en waarbij je grassen en kruiden tot bloei laat komen.

Maak een inrichtingsplan op met alle gebouwen, aanwezige landschapselementen, sloten, schuilhok, rijpiste,...

Maak een beplantingsplan op en hou hierbij rekening met het omringende landschap, het weide- en inrichtingsplan, de wettelijke plantafstand tot perceelsgrenzen, streekeigen inheems plantgoed, mogelijke giftigheid van de plantensoorten, het onderhoud van de aanplant, ... Het regionaal landschap in jouw buurt kan je hierbij helpen.

*Voorbeeld van landschappelijke inkleiding van paardenweiden en -infrastructuur
(Bron: Regionaal Landschap Rivierenland en Prov. Antwerpen)*



Streekgebonden kleine landschapselementen (hagen, heggen, houtkanten, (knot)bomenrijen, solitaire bomen, struwelen, bosjes, veedrinkpoelen,...) bepalen het uitzicht van het landschap en hebben een hoge landschappelijke waarde. Maar ze vervullen ook een belangrijke ecologische functie als leef-, voedsel-, nest-, voortplantings- en schuilplaats voor vogels, zoogdieren, reptielen, amfibieën en insecten. Ze vormen een fijnmazig netwerk waarlangs planten en dieren zich veilig kunnen verplaatsen doorheen het landschap en verbinden zo verschillende snippers natuur.

Kleine landschapselementen vertellen ons iets over het verleden, over oude landbouwpraktijken en landgebruik, maar ze kunnen vandaag de dag ook in de moderne landbouw alsook in de paardenhouderij van nut zijn. Bijvoorbeeld als leefgebied voor soorten die plagen door schadelijke insecten op landbouwgewassen onder controle houden, bij erosiebestrijding of als natuurlijke beschutting voor weidedieren tegen regen, wind en zon.

Houtige streekgebonden kleine landschapselementen bieden bij uitstek de mogelijkheid om paardenweiden en -infrastructuur mooi te integreren in het omringende landschap, met voordelen voor zowel landschap, natuur, biodiversiteit, klimaat als het welzijn van de paarden. Ze kunnen zichtlijnen in het landschap visualiseren, maar ook de storende elementen in het landschap zoals bv. schuilhokken, pistes, composthopen, mestvaalten, omheiningen, ... maskeren.

Voor de paarden zelf zijn deze houtige gewassen een bron van aanvullend ruwvoer. Zo vullen de paarden hun dieet aan met de bladeren, schors of het hout. De gesnoeide takken en twijgen van knotwilgenbomen kunnen vers of in de winter gedroogd aan de paarden gegeven worden als takkenhooi bv. in een takkenrii. Houtige kleine landschapselementen op de paardenweide voorzien de paarden ook in natuurlijke beschutting tegen hevige wind, neerslag in de winter en tegen felle zon en insecten in de zomer. In de praktijk verkiezen paarden een natuurlijke beschutting boven een schuilstal.

Om vogels en nuttige insecten te helpen zijn bloeiende heggen en houtkanten ideaal. Een strak geschoren haag bloeit niet, draagt geen bessen en is dus minder aan te raden voor diersoorten. Om leef-, voedsel-, nest-, schuilgebied voor nuttige insecten, zoogdieren, vogels, reptielen, amfibieën, ... te creëren is het nuttig om een paar hoekjes van de weide wat te laten verwilderen. Op deze ruigere stukken mogen de paarden dan maar 1 keer per jaar grazen. Een veedrinkpoel bevat idealiter het hele jaar door, op een natuurlijke wijze, grondwater. Naast drinkwater leveren poelen ook een belangrijke bijdrage aan de biodiversiteit. Door de ondiepe waterstanden vormen ze immers de ideale leefplaats voor heel wat amfibieën, kleine zoogdieren, nuttige insecten en waterplanten.

TIP:

Op veel paardenweiden kan de landschapswaarde verbeterd worden. Het landschap in Vlaanderen is echter heel divers. Hoe weet je nu welke landschapselementen waar nodig zijn?

De regionale landschappen kunnen je helpen om te bepalen welke groene infrastructuur nodig is in jouw streek, welke kleine landschapselementen je hiervoor best kan gebruiken op jouw paardenweide en of deze geschikt is voor de aanleg van een veedrinkpoel. De contactgegevens van alle regionale landschappen vind je terug op www.regionalelandschappen.be.

DE (PLANT)WERKEN UITVOEREN

Aanplantingen van hagen, heggen, houtkanten, (knot)bomenrijen, solitaire bomen, struwelen, kleine bosjes,... voer je uit in het winterseizoen tussen november en half maart, wanneer de planten in rust zijn.



Aanplant van een gemengde heg op een paardenweide. Foto: © Tine Degezelle

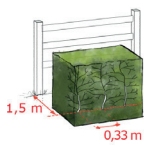
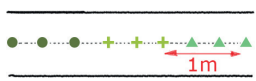
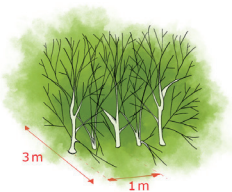
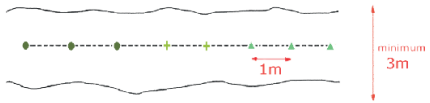
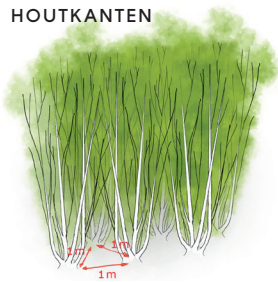
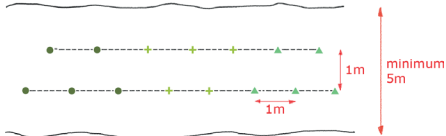


Solitaire bomen op een paardenweide. Beide aanplantingen zijn voorzien van een landschappelijk verantwoorde bescherming tegen vraat en vertrapping door de paarden. Foto boven: © Tine Degezelle

Een gemengde aanplant met minstens 4 verschillende plantensoorten draagt in hoge mate bij aan de biodiversiteit. Wanneer de gemengde aanplant wat wilder mag uitgroeien, zodat deze bloemen en vruchten kan dragen, ligt de natuurwaarde zeer hoog omdat deze aanplant tal van nuttige insecten en vogels aantrekt. Gebruik plantgoed dat uit streekeigen, inheemse en zoveel mogelijk autochtone plantensoorten bestaat, die niet giftig zijn voor paarden. Voor de soortenkeuze ga je dus best eens te rade bij jouw regionaal landschap. Je kan hiervoor alvast een kijkje nemen op de website www.plantvanhier.be en in de publicaties over risicoplanten voor paarden van het Regionaal Landschap Lage Kempen (www.opeengoeiwei.be/ongewenste-planten-op-de-wei en www.opeengoeiwei.be/praktisch-werkboek).

Baseer je bij de aanplanting op de huidige en historische perceelstructuur en plant aan langs de perceelsgrenzen. Hou bij de aanplant wel steeds rekening met de geldende regelgeving en respecteer de wettelijke plantafstanden tot de perceelsgrenzen. Hagen, heggen en houtkanten lager dan 2 meter plant je minstens een halve meter van de perceelsgrens. Houtachtigen die hoger worden dan 2 meter plant je op minimum 2 meter afstand van de perceelsgrens. Ook hoogstammige bomen moeten op minstens 2 meter van de perceelsgrens geplant worden. Bij de aanplant van bosjes in landbouwgebied moet je rekening houden met een plantafstand van 6 meter tot naburige percelen.

Tijdens een droog voorjaar/zomer in het eerste jaar is het aan te bevelen om de aanplant eenmaal per week overvloedig water te geven en een mulchlaag van schors of bladeren tussen de aanplant te strooien. Deze houdt het vocht in de bodem vast.

	PLANTTIPS	ONDERHOUD
HAGEN 	<p>Reken voor een haag op vier planten per lopende meter. Plant steeds een aantal planten van dezelfde soort langs elkaar, zo voorkom je dat dominante soorten gaan overheersen.</p>  <ul style="list-style-type: none"> ● PLANTENSOORT A + PLANTENSOORT B ▲ PLANTENSOORT C 	<p>Een haag wordt een à twee keer per groeiseizoen geschoren.</p>
HEGGEN 	<p>Reken voor een heg op drie planten per meter. Je kan een heg aanplanten met één of met twee rijen plantgoed.</p> 	<p>Het onderhoud van een heg beperkt zich in het groeiseizoen tot het weghalen van hinderlijke takken. Een grotere snoeibeurt in de winter kan een al te weelderige groei inperken.</p>
HOUTKANTEN 	<p>Plant de bomen en struiken in twee tot drie rijen. De afstand tussen de rijen bedraagt één meter. De afstand tussen twee planten in de rij bedraagt eveneens één meter.</p> 	<p>De houtkant wordt om de vijf tot tien jaar gekapt waarbij de stammen worden afgezet op 10 tot 30 cm boven de grond of boven de bestaande stobbe (afgezaagde stam). De boom wordt best afgezaagd op een hoogte die ongeveer gelijk is aan de diameter van de stam. Kap de houtkant gespreid over een aantal jaren, zodat de natuurfunctie van de houtkant bewaard blijft. De planten schieten terug uit na de kap.</p>

Aanbevelingen bij aanplant en onderhoud van hagen, heggen en houtkanten (Bron: Regionaal Landschap Rivierenland en Prov. Antwerpen. Herwerkt door de Oost-Vlaamse regionale landschappen i.k.v. PDPO Paard in het Landschap)

TIP:

Zorg ervoor dat de paarden nooit toegang hebben tot de schors van de boomstammen en tot de kernen van de struiken. Plaats daarom steeds een eenvoudige, landschapsvriendelijke afrastering met stroomdraden rond de aanplant of een individuele boombescherming rond de aangeplante boom, om deze te beschermen tegen vraat en vertrapping, want een nieuwe, jonge aanplant is erg verleidelijk voor paarden.

Veedrinkpoelen worden best aangelegd in september, wanneer de grondwaterstand het laagst is, op de laagstgelegen plek van het weideperceel waar de bodem het merendeel van het jaar vochtig tot nat is. Poelen hebben best een organische vorm, een zacht hellende oever en een oppervlakte van minstens 50 m². Ze mogen niet in verbinding staan met sloten of grachten om waterverontreiniging van de veedrinkpoel te vermijden. Er mogen geen eenden, ganzen, zwanen en gelijk welke vissoort uitgezet worden in de poel. Raster de poel deels uit om te voorkomen dat de volledige oever vertrappeld wordt en de water-, oeverplanten en waterdieren zich er niet kunnen ontwikkelen.



TIP:

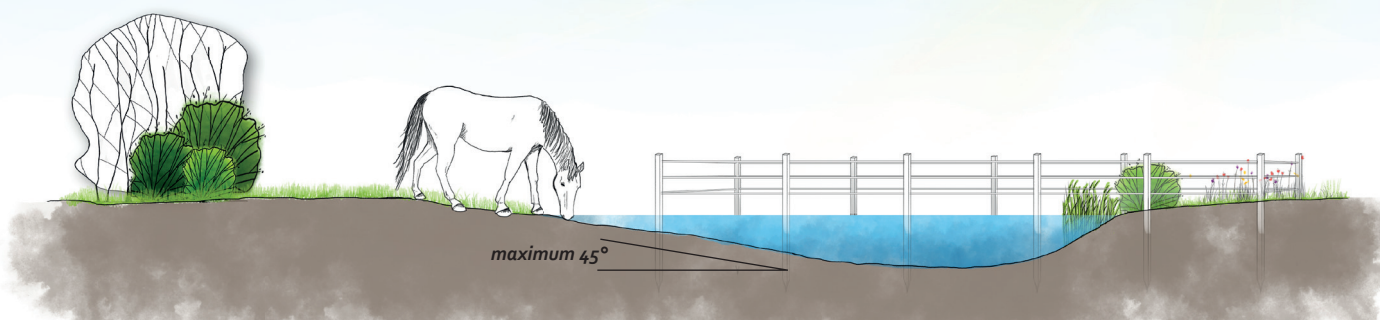
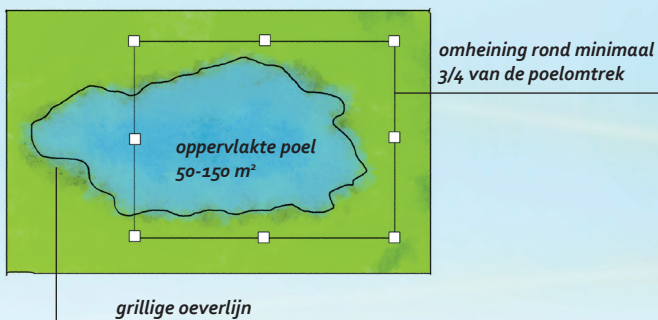
Niet elke paardenweide is geschikt voor de aanleg van een grondwatergevoede veedrinkpoel. Win hiervoor advies in bij het regionaal landschap in jouw buurt (www.regionalelandschappen.be).

Voor het graven van een nieuwe veedrinkpoel moet een omgevingsvergunning aangevraagd worden via het omgevingsloket.



Grondwatergevoede veedrinkpoel op de paardenweide.

Foto boven: © Tine Degezelle. Foto onder: © Regionaal Landschap Schelde-Durme



Aandachtspunten bij de aanleg van een veedrinkpoel op de paardenweide (Bron: Regionaal Landschap Rivierenland en Prov. Antwerpen)

Een mooie landschappelijke integratie van je paardenweide vraagt een doordachte **materiaalkeuze**. De afrastering, drinkbakken en voederbakken, een schuilhok hebben een grote visuele impact op het landschap. Denk vooraf goed na over wat essentieel is, waar je het kan plaatsen, welk type materiaal je gebruikt en kies wat uiteindelijk de minste impact heeft op het omringende landschap.

Paarden zijn van nature vluchtdieren. Een goede omheining of afrastering rond de paardenweide voorkomt dat de paarden uitbreken en zich verwonden. Hoe kan je rekening houden met het landschap als je een afsluiting kiest? Plaats een landschappelijk verantwoorde afsluiting rond de weide en raster bomen, struiken, veedrinkpoelen uit in de weide. Kies hierbij voor eenvoudige, ronde of gekliefde, onbehandelde houten palen, bv. kastanje, eik of geschilde (!) acacia. Neem de hoogte van de palen niet te hoog en de tussenafstand van de palen zeker niet te klein. Zo behoud je een open, visueel zicht op het landschap. Gebruik bij voorkeur stroomkorden of smalle stroomlinten van minder dan 5 cm breed in natuurlijke kleuren (bruin, groen). Deze vallen minder op in het landschap dan de witte schriklinten. Om te voorkomen dat de paarden de afsluiting niet zouden opmerken wanneer ze in paniek zijn, kan je een begeleidende aanplant plaatsen aan de buitenzijde van de afsluiting. Enkel in de nabije omgeving van het erf en bijhorende gebouwen kan gebruik gemaakt worden van een houten omheining (vb. post & rail). Hierbij geeft het gebruik van gekloven balken een natuurlijker uitstraling dan rechte balken. En ook hier komt de houten omheining bij voorkeur niet te hoog, zodat het zicht op het omliggende landschap behouden blijft.

Stel je eerst de vraag of drinkbakken en voederbakken effectief nodig zijn op de weide. Op sommige locaties kan je misschien een veedrinkpoel aanleggen. Heb je toch een drinkbak nodig, kies er dan een die in het landschap past, in natuurlijk materiaal (hout, steen) en in een sobere kleur. Plaats de drinkbak niet midden in het landschap, maar kort bij andere infrastructuren. Voorzie in de drinkbak een mogelijkheid om kleine dieren die in het water terecht komen snel naar boven te laten klimmen zodat ze niet kunnen verdrinken.

Paarden voelen zich het best thuis in de open lucht. Grasland is hun natuurlijk biotoop. In de zomer zoeken ze beschutting tegen de zon en insecten. In de winter vooral tegen hevige wind en neerslag, minder tegen de koude. De wet op het dierenwelzijn bepaalt dat alle paardachtigen (paarden, pony's en ezels) die buiten lopen, gestald moeten kunnen worden of een schuilhok of natuurlijke beschutting moeten krijgen.



Landschappelijk verantwoorde omheiningen rond de paardenweide, bestaande uit eenvoudige houten palen en bruin schrikkoord. Foto: © Tine Degezelle

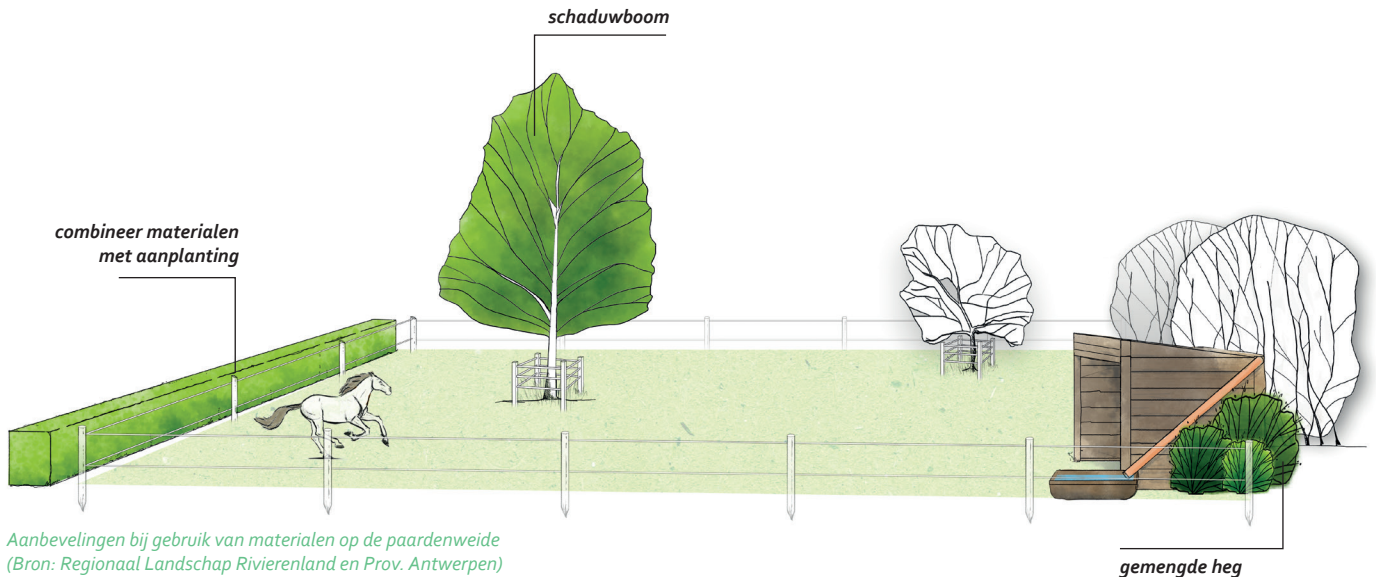
In de praktijk maken paarden meer gebruik van een natuurlijke beschutting en minder van een schuilstal. Kies daarom, en met het oog op het landschap, bij voorkeur voor een natuurlijke beschutting zoals heggen, houtkanten of bomen.

Indien voor een schuilstal gekozen wordt, kies dan voor een eenvoudige constructie, bestaande uit hout als duurzaam en natuurlijk materiaal en flanker die met een gemengde haag, heg, houtkant of solitaire boom.

TIP:

Werk met uniforme, natuurlijke materialen, die duurzaam en veilig zijn voor paarden. Kies bij je materiaalkeuze voor natuurlijke kleuren die minder opvallen in het landschap. Een sobere inrichting geeft vaak een mooier eindresultaat.

Combineer de gekozen afsluiting met een gemengde haag, heg of houtkant. Flankeer je schuilstal ook met beplanting vb. een solitaire boom of een gemengde heg.



Aanbevelingen bij gebruik van materialen op de paardenweide
(Bron: Regionaal Landschap Rivierenland en Prov. Antwerpen)

Goed beheerde **kruidenrijke gras- en hooilanden** hebben een belangrijke ecologische en landschappelijke waarde. Ze zijn niet alleen mooi om te zien, maar ook goed voor de biodiversiteit, de bodem én onmisbaar voor de paarden zelf.

Paarden hebben een andere diëetbehoefte dan runderen. Ze hebben meer baat bij een divers, vezelrijk en structuurrijk dieet, met een beperkt suiker- en eiwitgehalte. En dit is net het gezonde voedsel dat kruidenrijke gras- en hooilanden hen kan bieden. Met hun lange wortels halen de kruiden kostbare vitamines, mineralen en sporenelementen uit de diepere bodemlagen.

Door deze kruiden te eten, krijgen de paarden gevarieerde voedingsstoffen, met een laag suiker- en eiwitgehalte binnen.

De mineralen en sporenelementen worden vervolgens via de paardenmest achtergelaten op de weide en terug opgenomen door de bodem. Grassen en andere planten die minder diep wortelen, nemen de mineralen en sporenelementen zo beter op. Tegelijk zorgt de diepere doorworteling van de kruiden voor een betere structuur in de bodem, waardoor de waterhuishouding van het weideperceel verbetert. Bodems onder blijvende, kruidenrijke

graslanden zijn de sleutel tot erosiebestrijding en kunnen bovendien veel koolstof opslaan, wat op zijn beurt bijdraagt aan de klimaatoplossing.

Actief speurend naar de kruiden die ze lekker vinden, bewegen de paarden bovendien meer. Een ideaal paardenweiland bestaat dus best uit verschillende grassoorten met een laag aandeel Engels raaigras én met kruidachtige planten.

Heel wat nuttige insecten, vogels en kleine zoogdieren profiteren mee van deze diverse, kruiden- en soortenrijke gras- en hooilanden, wat de biodiversiteit verhoogt.



Goed beheerde kruidenrijke graslanden. Foto links: © Regionaal Landschap Schelde-Durme. Foto rechts: © Tine Degezelle

TIP:

Kies voor kruidenrijke gras- en hooilanden. Laat de kruidachtige planten ook echt tot bloei komen, dan kunnen ze zich voortplanten en verspreiden. In dat opzicht is het ook nuttig om een paar hoekjes van de weide te laten verwilderen, zodat de kruiden tot bloei kunnen komen.

De vegetatie van kruidenrijke gras- en hooilanden bevat weinig eiwitten waardoor paarden minder last zullen krijgen van koliek en hoefbevangenheid.



Foto: © nl.freepik.com - @freestockcenter

Pas een correct **weide- en/of hooibeheer** toe op je paardenweides, waarbij je naast verschillende grassoorten ook zoveel mogelijk kruidachtige planten spontaan laat ontwikkelen. Gebruik daarom geen chemische bestrijdingsmiddelen: ze verhinderen de ontwikkeling tot kruidenrijke graslanden en zijn schadelijk voor het leefmilieu. De voor paarden giftige plantensoorten kan je mechanisch of handmatig verwijderen. Pas verder een oordeelkundige bemesting en/of bekalking toe. Hiervoor laat je best om de vijf jaar een bodemanalyse uitvoeren van je paardenweiden om na te gaan hoe de bodemstructuur en -kwaliteit is en hoe die bodem ev. kan verbeterd worden zodat jouw paardenweiden zich verder kunnen ontwikkelen tot meer kruidenrijke graslanden.

Paarden zijn nauwkeurige grazers die, in tegenstelling tot bv. runderen, grazen met behulp van hun tanden. Daardoor zijn ze in staat om de weide heel kort af te grazen, tot net boven (of onder) het groeipunt van de grassen. Deze manier van grazen is ingrijpend en kan overbegrazing van de weide met schade aan de grasmat veroorzaken. Daardoor ontstaan in de weide kale zones zonder vegetatie, die een ideaal kweekbed vormen voor ongewenste plantensoorten zoals jacobskruiskruid. Laat daarom het gras op de paardenweide niet tot op de bodem afgrazen, maar laat de vegetatie gemiddeld 5 cm hoog staan en geef het de tijd om te herstellen en opnieuw te laten groeien. Paarden doen meestal hun behoefte op een vaste plek in het weiland ('latrine'), waar ze verder ook niet zullen grazen. Andere plaatsen op de weide worden dan intensief en kort afgegrast.

Het microreliëf dat daardoor ontstaat in de weidevegetatie is ecologisch zeer interessant en biedt kansen voor heel wat kleinere plant- en diersoorten. Voorkom wel dat de latrines een te groot deel van de graasweide innemen en dat de andere weidezones daardoor overbegraasd en vegetatieloos worden. Bij voorkeur wordt de mest geruimd en gecomposteerd om dan opnieuw in te zetten als bodemverbeteraar op de paardenweide. Vraagt dit te veel energie, dan is het bloten en slepen ook een optie. Het is echter belangrijk voor het ontwikkelen van een kruidenrijk grasland dat er slechts beperkt mest wordt (3 à 10 ton paardenmest per hectare). Voor het in stand houden van een kruidenrijk grasland en om verdere verschraling te voorkomen is een jaarlijkse mestgift van 10 ton paardenmest aanbevolen. Door te veel mest te laten liggen op de paardenweide kan je deze limiet van 10 ton ook overschrijden. Meer info hierover vind je terug in de brochures over het project 'De Grond van de Zaak' van het Regionaal Landschap Lage Kempen (www.opeengoeiwei.be/de-grond-van-de-zaak).

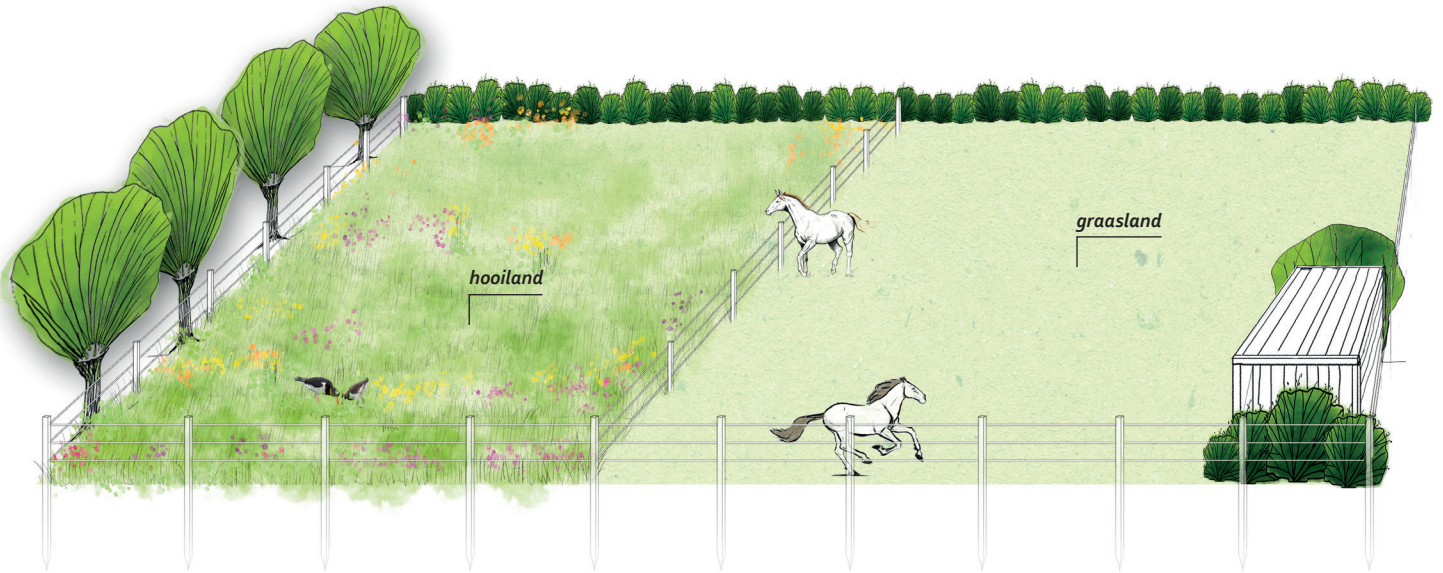
Hoe kan je overbegrazing en overbetreding van je paardenweide vermijden? Er zijn verschillende manieren om de begrazingsdruk te spreiden en de grasmat gezond te houden.

Het eenvoudigste systeem is rotatiebegrazing. Bij rotatiebegrazing deel je de paardenweide op in aparte stukken die om de beurt rusten en begraasd worden. Wegens het hoge suikergehalte en te weinig vezels in het jonge voorjaarsgras doe je er goed aan om de paarden pas vanaf midden juni op de weide te laten. Zodra het gras gemiddeld 5 cm hoog staat, verplaatst je de paarden naar een nieuwe weide waar het gras langer is dan 15 cm. Op deze manier is de begrazingsdruk over het gehele weiland verdeeld en heeft de vegetatie de kans zich telkens te herstellen.

Een ander systeem is strookbegrazing. Bij strookbegrazing verplaatst je telkens de tijdelijke omheining. Je vormt zo stroken waar de paarden mogen grazen. De andere kort afgegraste stukken sluit je terug af, zodat de vegetatie de kans krijgt om opnieuw te groeien. Door de omheining te verplaatsen kan je telkens een nieuwe strook gras aanbieden aan de paarden. Een voordeel van dit begrazingssysteem is dat je je tijdelijke afsluiting snel kan verwijderen of verplaatsen wanneer er een landbewerking nodig is met een tractor (vb. hooien).

Als je voldoende weidegronden hebt, kan je er ook voor kiezen om een weiland als kruidenrijk hooiland te beheren. Je kan dan kruidenrijk en vezelrijk hooi oogsten voor je paarden. Door de meestal jarenlange hoge bemestingsdosissen zullen kruiden zich niet goed ontwikkelen. Daarom zal het nodig zijn om de bemesting op de hooiweide gedurende enkele jaren terug te schroeven. Hooi bij voorkeur tweemaal per jaar na 15 juli of één keer hooien en daarna nabeweiden. Het voordeel van laat hooien is dat het gras minder rijk is aan eiwitten en suikers en dus beter geschikt is als paardenrantsoen. Bij een raaigrasweide zonder kruiden of waar kruiden niet opvallend aanwezig zijn, is het aangeraden om de eerste jaren te hooien vanaf 15 mei (voor de bloei van de grassen). Kruidenrijk hooiland is ook interessant voor heel wat nuttige insecten, weidevogelsoorten, kleine zoogdieren.

Heb je te weinig weidegrond voor het aantal paarden dat er graast, dan zal het noodzakelijk zijn bij te voederen met hooi. Let wel dat wanneer je dit hooi op de weide geeft, er een deel zal blijven liggen en de grasmat zal verstikken met kale plekken tot gevolg. Dit leidt tot de groei van ongewenste kruiden zoals bv. jacobskruiskruid.



Kruidenrijk gras- en hooiland (Bron: Regionaal Landschap Rivierland en Prov. Antwerpen)

TIP:

Vermijd herbicidegebruik en beperk de bemesting op jouw paardenweides en hooilanden. Dit is van belang voor de ontwikkeling en het in stand houden van kruidenrijke gras- en hooilanden. Blind bemesten en bekalken doe je beter niet. Laat eerst een bodemanalyse van uw paardenweide uitvoeren en doe daarna de nodige bijsturingen.

Laat de paardenweide niet te kort afgrazen, maar geef de vegetatie de tijd om te rusten en opnieuw te groeien. Om schade te voorkomen, haal je de paarden best van de weide zodra het gras gemiddeld 5 cm lang is. Er bestaan verschillende begrazingssystemen om de overbetreding en overbegrazing te voorkomen en de grasmat gezond te houden.

BIODIVERSITEIT

Een landschappelijk en ecologisch ingerichte paardenweide kan heel wat voordelen opleveren voor verschillende fauna- en florasoorten en daardoor de biodiversiteit verhogen.

Door op en langs de paardenweides **houtige kleine landschapselementen** zoals gemengde hagen, heggen, houtkanten, struwelen, kleine bosjes, (knot)bomen, ... aan te planten, bestaande uit autochtoon en streekeigen plantmateriaal,

voorzij je lokale fauna en flora van leefgebied, voedsel, nest-, voortplantings- en schuilgelegenheid. Wanneer de gemengde aanplant wat wilder mag uitgroeien, zodat deze bloemen en vruchten kan dragen, ligt de biodiversiteitswaarde nog hoger, omdat deze aanplant zo tal van nuttige insecten en vogels aantrekt.

Als de paardenweide geschikt is voor de aanleg van een grondwatergevoede veedrinkpoel, kan die naast het voorzien van **drinkwater** voor de paarden, ook een belangrijke bijdrage leveren

aan de biodiversiteit. Poelen vormen immers een ideaal leefgebied voor heel wat amfibieën, waterdieren, water-, oever- en moerasplanten. In een poel die in balans is, vormen muggen geen probleem. Ze staan op het menu van amfibieën, vleermuizen en vogels, waaronder ook de boerenwaluw.

Een boerenwaluw vangt wel 20.000 insecten per dag. Ze maken graag nesten in de paardenstallen, waarbij ze de modder in de buurt van de veedrinkpoel als bouw materiaal gebruiken.



De dagpauwoog en heel wat andere vlinder- en insectensoorten profiteren van de aanplantingen.



De holtes in knotwilgen vormen een ideale nestplaats voor de steenuil.



Boerenzwaluw vertoeft graag in paardenstallen en vangt in ruil heel wat insecten weg. Voor de bouw van hun nesten maken ze gebruik van de modder op de paardenweide of langs de veedrinkpoel (©Daniël Wybo)

Voorbeeld van een takkenril of takkenwal met snoeihout van (knot)bomen, heggen, houtkanten.

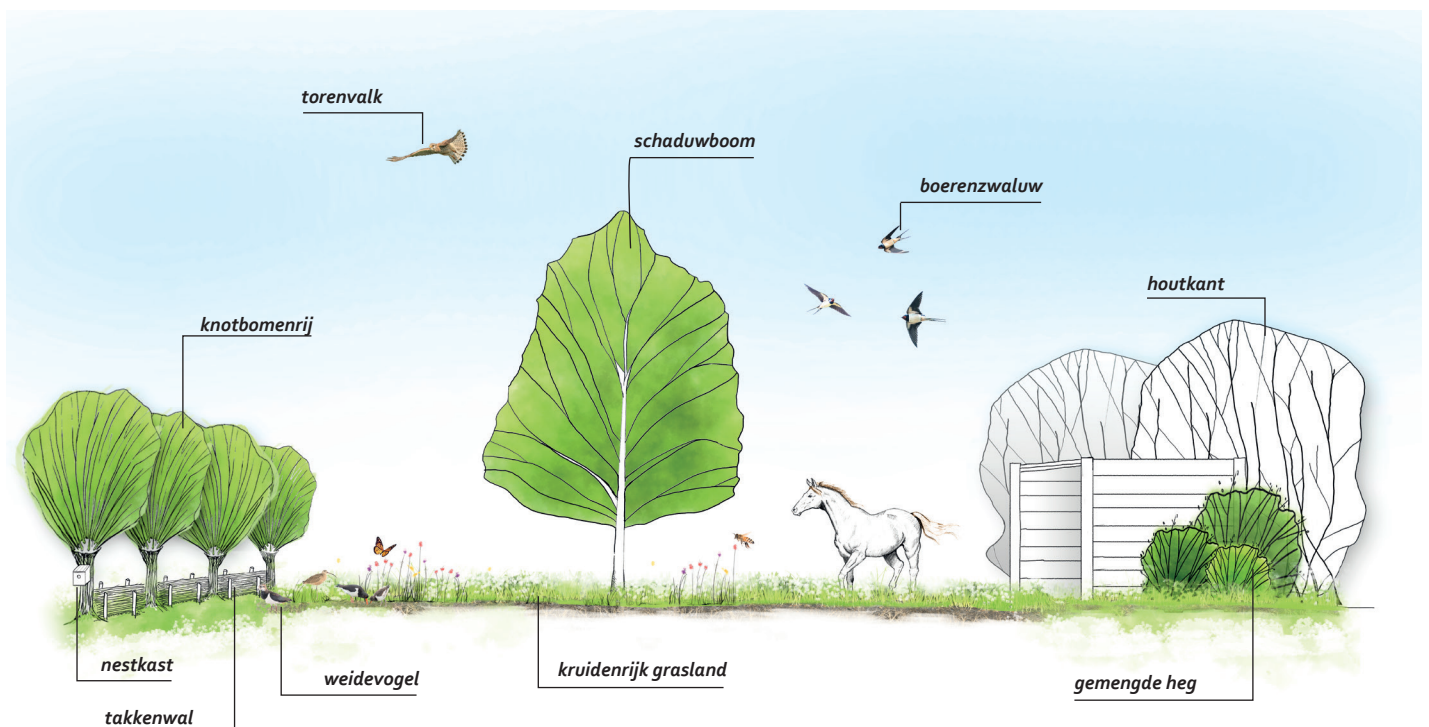
Houtige kleine landschapselementen en poelen vormen samen een fijnmazig netwerk waarlangs planten en dieren zich veilig kunnen verplaatsen doorheen het landschap. Door snoeihout van je (knot)bomen, heggen, houtkanten te verzamelen op een lange takkenhoop/-rij, gestut met onbehandelde boompalen, kan je je paarden van een extra eetplek met ruwvoer voorzien. De **takkenril of takkenwal** biedt ook extra leef-, schuil-, voortplantingsgebied en voedselgelegenheid voor heel wat kleine zoogdieren, amfibieën en vogelsoorten.

Goed beheerde **kruidrijke gras- en hooilanden** zorgen ervoor dat kruidachtige planten zich kunnen ontwikkelen.

Als je een paar hoekjes of strookjes in de weide wat laat verwilderen, zodat de kruiden tot bloei kunnen komen, creëer je automatisch leef-, voedsel-, nest-, schuilgelegenheid voor vlinders, bijen, hommels en heel wat andere nuttige insecten, maar ook voor kleine zoogdieren, vogels, reptielen, amfibieën, ... Op deze ruigere stukjes kan je de paarden 1 keer per jaar laten grazen of je hooit de strook eens in de twee jaar. De aanwezigheid van nuttige insecten vormt op zijn beurt voedsel voor insectenetters zoals bv. vlermuizen, zwaluwen. De latrines met een hogere vegetatie in combinatie met de kort afgegraste zones in de graasweide, vormt een ideaal leefgebied voor kleine zoogdieren, die op hun beurt voedsel zijn voor uilen en andere roofvogels, zoals de torenvalk.

Staan er veel bomen in of rond je weide, dan kan je eventueel een nestkast voor een torenvalk ophangen. Deze hang je op een hoogte van 4 meter of hoger tegen een boom in een open of halfopen landschap.

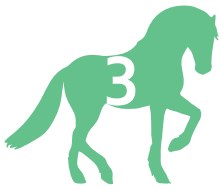
Maai kruidrijke hooilanden pas na 15 juli. Na deze datum zijn de meeste jonge vogels van Kievit, grutto, scholekster al vliegvlug en kunnen ze ontsnappen aan de maaimachine.



Paard in een biodivers weiland (Bron: Regionaal Landschap Rivierenland en Prov. Antwerpen)

Door streekeigen houtige kleine landschapselementen aan te planten, veedrinkpoelen aan te leggen, paardenweides als kruidenrijke graslanden te beheren en landschapsvriendelijke materialen te gebruiken, staat jouw paardenweide en -infrastructuur mooi in het landschap en help je tevens ook de lokale fauna en flora. Zo bent u naast paardenhouder ook 'landschapsbouwer' en werkt u mee aan een positief landschapsbeeld. Ongetwijfeld zal ook het paard zich beter voelen in dit natuurlijkere landschap. Over het algemeen kan je er immers van uitgaan dat paarden het gelukkigst en gezondst zijn wanneer het leven op de weide zo goed mogelijk hun natuurlijk patroon en omgeving benadert. Een win-win dus, met een gezond paard in een gezond landschap!





JURIDISCH KADER EN REGELGEVING

Bij het houden van paarden komt ook heel wat wetgeving kijken. Het is onmogelijk om hieronder een volledig gedetailleerd overzicht te geven van de wetgeving die van toepassing is. Toch proberen wij de meest belangrijke en relevante bepalingen op een rijtje te zetten waar je als paardenhouder mee te maken kan hebben en waar je rekening mee moet houden.

PACHTWET

Als je als paardenhouder pachter bent van een weide en je wil er bomen of stuiken aanplanten, dan heb je een schriftelijke goedkeuring nodig van de verpachter om nieuwe aanplantingen op de weide uit te voeren. Als je deze schriftelijke toestemming niet hebt, kan je je pachtrecht verliezen. Deze schriftelijke toestemming van de verpachter is niet nodig voor aanplantingen ter vervanging van bestaande bomen en voor aanplantingen die noodzakelijk zijn voor het bewaren van het pachtgoed (aanplantingen die bodemerrosie voorkomen, gewassen vrijwaren of het milieu beschermen), tenzij tijdens een geldige opzeg.

De verpachter op zijn beurt mag geen bomen planten op verpachte weiden, tenzij het gaat om een vervanging van fruitbomen en bosbomen of om aanplantingen die noodzakelijk zijn voor de bewaring van het goed.

WETGEVING GRASLANDEN

Graslanden zijn bijzonder waardevol. Ze genieten een specifieke bescherming, zowel vanuit de natuurwetgeving als vanuit de landbouwwetgeving. Als paardenhouder is het van belang te weten wat mag en niet mag inzake gebruik van gewasbeschermingsmiddelen, doorzaaien, scheuren, (micro)relief wijzigen, ...

Het natuurdecreet beschermt waardevolle graslanden via het statuut van 'historisch permanent grasland (HPG)' en het statuut 'permanent grasland'. Binnen het landbouwbeleid krijgen graslanden het statuut 'blijvend grasland (BG)'. Binnen de vogel- en habitatrichtlijngebieden (de speciale beschermingszones, SBZ) worden de percelen blijvend grasland die gelegen zijn in waterrijke gebieden, veengronden of waarvoor al een wijzigingsverbod door de natuurwetgeving geldt, aangeduid als 'ecologisch kwetsbaar blijvend grasland (EKBG)'.

Het wijzigen van 'historisch permanente graslanden' is ofwel verboden ofwel onderworpen aan de omgevingsvergunningsplicht (omgevingsvergunning voor het wijzigen van vegetaties), afhankelijk van de ruimtelijke bestemming of de geografische ligging. Wijzigen van historisch permanent grasland betekent zowel mechanisch, chemisch als door afbranden verwijderen van de graslandvegetatie, het wijzigen van het (micro)relief, doorzaaien, scheuren, herinzaaien.

Het scheuren van 'permanent grasland' is verboden in de gebieden van het VEN (Vlaams Ecologisch Netwerk). Op graslanden die in een VEN-gebied liggen, is een begrazingsdruk van maximaal 2 GVE/ha/jaar toegestaan (conform het Mestdecreet) en de begrazing mag enkel plaatsvinden in het groeiseizoen (april-oktober). Waar precies de VEN-gebieden gelegen zijn, vind je terug op www.geopunt.be (via 'Kaarten en plaatsen' > Natuur en milieu > Natuur).

In het kader van de vergroening van het gemeenschappelijk landbouwbeleid werd in Vlaanderen de vergroeningsmaatregel 'behoud blijvend grasland' uitgewerkt. Elke land- en tuinbouwer die steun ontvangt, is verplicht om deze vergroeningsmaatregel na te leven. De vergroeningsmaatregel houdt een waarborg in dat het totale Vlaamse areaal blijvend grasland behouden blijft. Er werden percelen blijvend grasland aangeduid als 'ecologische kwetsbaar blijvend grasland'. Voor deze graslanden gelden specifieke voorwaarden: zij mogen niet omgezet noch geploegd worden. Meer info vind je via <https://lv.vlaanderen.be/nl/subsidies/perceelsgebonden/vergroeningspremie/blijvend-grasland>

Huiskavels zijn een uitzondering op de beschermingsbepalingen voor graslanden. Deze zijn niet onderworpen aan de beschermingsmaatregelen die uitgewerkt zijn voor 'historisch permanent grasland' en 'ecologisch kwetsbaar blijvend grasland'.

Omdat de wetgeving inzake graslanden behoorlijk complex is, maakte het Agentschap Natuur en Bos een interactieve kaart op, waarop de beschermde graslanden staan aangeduid. De kaart kan je raadplegen via www.geopunt.be (ga naar 'catalogus' en zoek op 'historisch permanent grasland', vervolgens kies je 'dataset' en 'bekijk op kaart'). Meer info over de wetgeving en het beleid van graslanden vind je op www.ecopedia.be/traject/graslanden-wetgeving-en-beleid.

WETGEVING HOUTIGE KLEINE LANDSCHAPSELEMENTEN

In de ruimtelijk ordening is voor het aanplanten van houtige kleine landschapselementen (hagen, heggen, houtkanten, bomenrijen, dreven, solitaire bomen, hoogstamboomgaarden) geen omgevingsvergunning voor stedenbouwkundige handeling noch een meldingsplicht voor het uitvoeren van stedenbouwkundige handelingen vereist, indien de aanplant niet ingaat tegen de bestemmingen van het grondgebied.

Indien het aanplanten van kleine landschapselementen leidt tot het wijzigen van bepaalde vegetaties in bepaalde bestemmingen/gebieden dan moet rekening gehouden worden met de bepalingen uit de natuurwetgeving. Het is een complexe regelgeving, maar het komt erop neer dat het wijzigen van vegetaties en kleine landschapselementen in bepaalde gevallen ofwel (1) verboden is, ofwel (2) vergunningsplichtig is (omgevingsvergunning voor vegetatiewijzigingen), of dat (3) de algemene zorgplicht van het Natuurdecreet moet toegepast worden (niet verboden, niet vergunningsplichtig). Op zowel het verbod tot wijziging als de vergunningsplicht zijn een aantal vrijstellingen geformuleerd (art. 9 van het Vegetatiebesluit). Vrijstelling geldt enkel als uitdrukkelijk voldaan wordt aan de zorgplicht (art. 14 van het Natuurdecreet), zolang er geen vermijdbare schade gebeurt (art. 16) en zolang de bescherming van Speciale Beschermingszones wordt gerespecteerd (art. 36ter).

1) Verboden te wijzigen vegetaties en kleine landschapselementen.

Op percelen die behoren tot het Vlaams Ecologisch Netwerk (VEN) is het wijzigen van de vegetaties en kleine landschapselementen principieel verboden. Ook het scheuren van permanent grasland, het gebruik van chemische bestrijdingsmiddelen en het aanplanten van niet-inheemse planten, bomen en struiken (m.u.v. hoogstamboomgaarden) is verboden in deze VEN-gebieden. De mogelijkheid bestaat om hiervan af te wijken. Daartoe moet een individuele VEN-ontheffing aangevraagd worden bij het Agentschap voor Natuur en Bos (<https://www.natuurenbos.be/beleid-wetgeving/beschermde-gebieden/ven-ivon/spelregels/ontheffing-beschermingsvoorschriften-van>). De ligging van de VEN-gebieden kan je raadplegen op www.geopunt.be.

Overall elders in het Vlaamse gewest is het wijzigen van volgende vegetaties en kleine landschapselementen verboden: holle wegen, graften, bronnen, vennen en heiden, moerassen en waterrijke gebieden en duinvegetaties. Historisch permanent grasland en poelen zijn verboden te wijzigen in de groene bestemmingen (groen-, park, buffer-, bosgebieden), in

beschermd cultuurhistorisch landschap, in de Speciale Beschermingszones Poldercomplex en Het Zwin. Meer info over de bescherming van historisch permanent grasland vind je in de paragraaf 'Wetgeving graslanden'.

Tot het wijzigen van vegetaties en kleine landschapselementen worden alle handelingen of werken begrepen die niet tot het normaal onderhoud behoren, alsook de activiteiten die de vegetaties en kleine landschapselementen onrechtstreeks wijzigen.

2) Vergunningsplichtige wijzigingen van vegetaties en kleine landschapselementen.

Voor het wijzigen van een vegetatie is een omgevingsvergunning voor vegetatiewijziging nodig, als de vegetatie gelegen is binnen één van onderstaande gebiedstypes:

- groen-, park-, buffer-, bos-, natuurontwikkelings-, vallei-, brongebieden, agrarische gebieden met ecologisch belang, agrarische gebieden met bijzondere waarde op de geldende bestemmingsplannen;
- Speciale Beschermingszones (Habitat- en Vogelrichtlijngebieden), aangeduid binnen het Natura 2000-netwerk;
- Ramsargebieden;
- beschermde duingebieden, aangeduid binnen het Duinendecreet.

De vergunningsplichtige wijzigingen van vegetaties zijn: afbranden, vernietigen, beschadigen of doen afsterven van vegetatie met mechanische of chemische middelen, aanplanten of rooien van bosjes op plaatsen met vegetatie, wijzigen van reliëf, nivelleren van micro-reliëf, wijzigen van waterhuishouding door drainage, ontwatering, dichten, wijzigen van overstromingsregime van vegetatie, wijzigen van historisch permanent grasland met inbegrip van micro-reliëf.

Voor het wijzigen van kleine landschapselementen is een omgevingsvergunning voor vegetatiewijziging nodig, als het klein landschapselement gelegen is binnen één van onderstaande gebiedstypes:

- zelfde gebieden als voor het wijzigen van vegetaties (zie hierboven);
- agrarische gebieden;
- landschappelijk waardevolle agrarische gebieden (en vergelijkbare bestemmingsgebieden volgens plannen van aanleg of ruimtelijke uitvoeringsplannen);
- Integraal Verwevings- en Ondersteunend Netwerk (IVON).



Foto: © Regionaal Landschap Schelde-Durme

De vergunningsplichtige wijzigingen van kleine landschapselementen zijn: rooien of verwijderen, beschadigen, afbranden en vernietigen, doen afsterven met mechanische of chemische middelen van de houtige kleine landschapselementen, de vegetatie horende bij de houtige kleine landschapselementen, de perceelsrandbegroeiingen en de sloten. Verder ook het uitgraven, verbreden, rechttrekken en dichten van poelen, waterlopen, stilstaande waters.

Of het perceel in één van bovenstaande gebiedstypes ligt, kan je nagaan op www.geopunt.be. De omgevingsvergunning voor vegetatiewijziging dient aangevraagd te worden bij de gemeente via het omgevingsloket.

3) Algemene zorgplicht.

Indien de wijziging van vegetaties en kleine landschapselementen niet verboden noch vergunningsplichtig is, mogen de handelingen uitgevoerd worden steeds uitdrukkelijk rekening houdend met de algemene zorgplicht (art. 14 Natuurdecreet).

De zorgplicht houdt in dat iedereen die ingrijpt op of in de onmiddellijke omgeving van (deels) natuurlijke habitats of ecosystemen, waterrijke gebieden, vegetaties, fauna en flora of kleine landschapselementen, en die weet of kan vermoeden dat deze natuurelementen daardoor kunnen vernietigd of ernstig geschaad worden, verplicht is om alle 'redelijke maatregelen' te nemen om de vernietiging of de schade te voorkomen, te beperken of als dit niet mogelijk is, te herstellen.

De zorgplicht is overal van toepassing, ongeacht de ruimtelijke bestemming of het gebruik van de grond en moet door iedereen toegepast worden, zowel particulieren als overheden.

Bedoeling is dat de kwaliteit en de kwantiteit van de bestaande natuur in Vlaanderen niet meer achteruit gaat (stand-still beginsel).

Verder moet bij de aanplant van hagen, heggen, houtkanten, bomenrijen, solitaire bomen, hoogstamboomgaarden steeds rekening gehouden worden met de wettelijke plantafstanden tot de perceelsgrenzen. Hagen, heggen en houtkanten lager dan 2 meter plant je minstens een halve meter van de perceelsgrens. Houtachtigen die hoger worden dan 2 meter, plant je op minimum 2 meter afstand van de perceelsgrens. Ook hoogstammige bomen moeten op minstens 2 meter van de perceelsgrens gepland worden. Let wel, de gemeente kan strengere afstandsregels opleggen.

Voor de aanplant van een bos(je) in agrarisch gebied moet een afstand van 6 meter tot de perceelsgrens aangehouden worden. Bovendien is hiervoor een vergunning van het College van Burgemeester en Schepenen vereist (zie onder 'Wetgeving bos').

WETGEVING VEEDRINKPOEL

Voor het aanleggen van een veedrinkpoel in je weilandperceel heb je een omgevingsvergunning voor stedenbouwkundige handelingen nodig, die je aanvraagt bij de gemeente via het omgevingsloket. Er is een vrijstelling van omgevingsvergunning voorzien voor het louter door uitgraven aanleggen van een veedrinkpoel met een maximale oppervlakte van 100 m². Er is eveneens vrijstelling voorzien voor het aanleggen van nieuwe of herinrichten van bestaande poelen in functie van natuur- of landschapsbeheer met een maximale oppervlakte van 100 m².

Het regionaal landschap in je streek, kan je helpen bij het opmaken van het vergunningsdossier. Zij kunnen je ook helpen om te zoeken naar een geschikte locatie op je paardenweide en ze bieden advies en ondersteuning bij de aanleg. De contactgegevens kan je terugvinden op www.regionalelandschappen.be. Tips voor de aanleg van een natuurlijke poel vind je op de site van Agentschap Natuur en Bos (<https://www.natuurenbos.be/helpdesk/heraanleg-van-poelen>).

WETGEVING BOS

Voor de aanplant van een bos in landbouwgebied is altijd een bebossingsvergunning van het College van Burgemeester en Schepenen nodig. Bij de aanplant van bosjes in landbouwgebied moet je bovendien rekening houden met een plantafstand van 6 meter tot naburige percelen. Situeert de bosaanplant zich in een andere gewestplanbestemming, dan moet een andere procedure gevolgd worden en kan een omgevingsvergunning voor vegetatiewijziging vereist zijn of een individuele afwijking op het verbod van het wijzigen van natuur. Je lokale Bosgroep kan je helpen met de te volgen procedure (www.bosgroepen.be).

Vanaf dat je drie bomenrijen op een oppervlakte van 10 op 10 m wil planten, ontstaat er een bos. Bossen vallen dan onder het Bosdecreet, dat als doel heeft het behoud, de bescherming, het beheer, het herstel, de aanleg van bossen te regelen (<https://codex.vlaanderen.be/Zoeken/Document.aspx?DID=1003183¶m=inhoud&AID=1014422>). Alleenstaande bomen en struiken, fruitboomgaarden, lijnbeplantingen (minder dan 3 rijen) en houtkanten (minder dan 10 meter breed) zijn kleine landschapselementen en vallen buiten het Bosdecreet. Ze worden beschermd door het Natuurdecreet.

In bossen gelden de regels van het Bosdecreet, wat inhoudt dat heel wat handelingen in bossen verboden zijn. Zo is ook het houden van dieren (paarden, kippen, damherten, ...) binnen omheiningen in een bos verboden. Dus een bos(je) laten begrazen door je paarden is niet toegelaten, tenzij je een machtiging hebt gekregen van het Agentschap Natuur en Bos en de toestemming van de bosbeheerder of tenzij het in een goedgekeurd beheerplan is opgenomen. Het omvormen van bestaande bossen tot een grasweide, wordt gelijkgesteld met ontbossing.

WETGEVING SOORTEN

In het Soortenbesluit wordt bepaald welke soorten dieren en planten beschermd zijn in het Vlaamse Gewest, en welke wettelijke gevolgen verbonden zijn aan die beschermde status. Het doel van het soortenbeleid is het herstel van een populatie, soort, ecosysteem, het duurzame gebruik van een soort en het vermijden van schade en overlast veroorzaakt door een aanwezige soort.

Het soortenbeleid is overal in Vlaanderen van toepassing en bestaat enerzijds uit een set maatregelen en acties om gewenste soorten te beschermen en te begunstigen (vb. vleermuizen, boerenzwaluw, kievit, patrijs, steenuil, torenvalk, kikkers, salamanders, ...), maar ook om invasieve uitheemse soorten die ongewenst zijn te bestrijden en te verdelgen. Om te weten welke soorten (planten en dieren) er wettelijk beschermd zijn in Vlaanderen kijk je in bijlage 1 van het Soortenbesluit (categorie 1, 2 of 3). De beschermings- en verbodsbepalingen voor beschermde soorten en de beheerregeling voor bepaalde soorten kunnen teruggevonden worden in de Vlaamse Codex (<https://codex.vlaanderen.be/Zoeken/Document.aspx?DID=1018227¶m=inhoud&AID=1113139>).

WETGEVING PESTICIDEN

Verscheidene milieuwetgevingen regelen een gebruiksbeperking of verbodsbepaling op het gebruik van pesticiden in de open lucht. Het Decreet en Besluit Duurzaam Gebruik Pesticiden regelt het gebruik van pesticiden op terreinen en de uitzonderingsmogelijkheden voor de bestrijding van invasieve exoten. De beperkingen worden bepaald door de bestemming van een gebied en variëren naargelang de gebruiker. Welke wetgeving van toepassing is op je terrein kan je opzoeken op www.zonderisgezonder.be/archief/wetgeving.

In Vlaanderen geldt er een verbod op het gebruik van pesticiden op terreinen die horen bij een openbare dienst, op wegbermen, langs spoorwegen, in een strook van 6 meter tot het talud langsheen oppervlaktewater (1 m bij land- en tuinbouwgebruik), in waterwingebieden en in natuur- en bosgebieden. Langs waterlopen mogen geen pesticiden gebruikt worden op minder dan 1 meter van het oppervlaktewater.

Voor openbare diensten geldt een verbod op het gebruik van pesticiden sinds 1 januari 2015; voor particulieren geldt dat verbod sinds 1 juli 2017. Deze wetgeving is niet van toepassing op land- en tuinbouwgebruik.

De regel is steeds dat de strengste wetgeving geldt. De eenvoudigste regel is om geen pesticiden te gebruiken voor het beheer van je terreinen, maar om zoveel mogelijk gebruik te maken van alternatieve bestrijdingswijzen (vb. ongewenste soorten mechanisch of handmatig verwijderen). Op die manier handel je correct en binnen de bestaande milieuwetgeving.

WETGEVING BEMESTING

Bemesting van paardenweides valt onder toepassing van het Mestdecreet:

- Op paardenweides die in 'kwetsbaar gebied natuur' liggen, geldt een bemestingsverbod. Dat betekent dat elke vorm van bemesting verboden is met uitzondering van de bemesting door rechtstreekse uitscheiding bij begrazing (maximaal 2 GVE/ha op jaarbasis). De 'kwetsbare gebieden natuur' komen overeen met de bestemmingen 'natuurgebieden', 'natuurontwikkelingsgebieden', 'natuurreservaten' en 'bosgebieden' op de gewestplannen of de bestemmingen 'natuur en reservaat' en 'bos' volgens de gewestelijke ruimtelijke uitvoeringsplannen (GRUP's). Binnen die gebieden kan voor sommige percelen onder bepaalde voorwaarden een vrijstelling van het bemestingsverbod verkregen worden door 2 bepalingen: de ontheffing en de huiskavel.
- Op graslanden die niet in 'kwetsbaar gebied natuur' liggen, gelden de algemene bemestingsnormen van het mestdecreet.

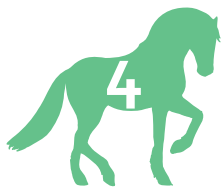
Meer informatie over wat je rechten en plichten zijn inzake bemesting van je paardenweiden kan je navragen bij de Vlaamse Landmaatschappij (www.vlm.be).

WETGEVING BESCHUTTING WEIDEDIEREN

De reglementering i.v.m. beschutting van weidedieren is terug te vinden in de 'Wet betreffende de bescherming en het welzijn der dieren'. Deze wet op het dierenwelzijn bepaalt dat alle paardachtigen (paarden, pony's, ezels) die buiten worden gehouden, ofwel opgesteld moeten kunnen worden ofwel moeten beschikken over een natuurlijke beschutting of een schuilhok.

Onder bepaalde voorwaarden is het plaatsen van een schuilhok vrijgesteld van een omgevingsvergunning. Zo mag het schuilhok niet geplaatst worden in ruimtelijk kwetsbaar gebied (m.u.v. parkgebied), mag het maximaal 40 m² groot en 3 m hoog zijn, moet het bestaan uit houten wanden en aan één zijde volledig open zijn. Indien niet voldaan is aan deze voorwaarden dan moet een vergunning aangevraagd worden bij de gemeente via het omgevingsloket. Voor gedetailleerde informatie met de geldende reglementering over ruimtelijke ordening en vergunningen kan advies en informatie ingewonnen worden bij PaardenPunt Vlaanderen (www.paarden.vlaanderen/nl/themes/bouwen-mest-en-milieu/Omgevingsvergunning).

In de praktijk maken paarden meer gebruik van een natuurlijke beschutting en minder van een schuilstal. Ze voelen zich namelijk het best thuis in de open lucht. Daarom, en met het oog op het landschap, raden wij aan om bij voorkeur te kiezen voor een natuurlijke beschutting zoals heggen, houtkanten of bomen. Indien toch voor een schuilstal gekozen wordt, kies dan voor een eenvoudige constructie, bestaande uit hout als duurzaam en natuurlijk materiaal en flankeer die met een gemengde haag, heg, houtkant of solitaire boom.



AMBASSADEURS AAN HET WOORD

Via het plattelandontwikkelingsproject 'Paard in het Landschap' willen de Oost-Vlaamse regionale landschappen de paardenhouders betrekken om mee te bouwen aan een aantrekkelijk en biodivers landschap. Dit gebeurt door hen te informeren, praktisch advies en tips te geven, te inspireren en sensibiliseren d.m.v. het tonen van goede praktijkvoorbeelden, begeleiding op maat aan te bieden en 16 Oost-Vlaamse paardenhouders te ondersteunen en te begeleiden om hun paardenhouderij landschappelijker in te passen in het omgevende landschap.

Deze 16 paardenhouders zijn de ambassadeurs voor het project. Samen met hen planten de Oost-Vlaamse regionale landschappen streekeigen kleine landschapselementen aan op hun paardenweides en werken ze aan de ontwikkeling van kruidenrijker grasland, om op deze manier als praktijkvoorbeeld en inspiratiebron te dienen voor andere paardenhouders. Er worden bij de ambassadeurs inspiratiedagen georganiseerd, waarbij geïnteresseerde paardenhouders tijdens een begeleid bezoek informatie, inspiratie en ideeën kunnen opdoen en praktijkervaringen, kennis en concrete tips kunnen delen en uitwisselen.

Via het plattelandontwikkelingsproject 'Paard in het Landschap' willen de Oost-Vlaamse regionale landschappen ook lokale overheden sensibiliseren en informeren. Het project kan het beleid van de overheid weliswaar niet bepalen, maar wil wel een katalysator zijn voor een beter en bewuster beleid waar nodig. Door het geven van informatie naar gemeenten toe over landschappelijke inpasbaarheid van paardenweides en agrarische infrastructuur, willen de Oost-Vlaamse regionale landschappen ertoe komen dat de aanbevelingen meegenomen worden in de adviesverlening en/of bij de vergunningen.

De 16 Oost-Vlaamse paardenhouders, die als ambassadeur van het project optreden, plantten in de periode 2019-2021 in totaal 521 meter gemengde hagen, 1.945 meter gemengde heggen, 843 vierkante meter gemengde houtkanten, 205 meter knotbomenrijen, 46 knot- en 75 loofbomen aan op hun paardenweides. Goed voor in totaal 8.607 stuks plantgoed. Ook lieten ze een bodemanalyse uitvoeren van hun graslanden om na te gaan hoe ze de bodemstructuur en -kwaliteit kunnen verbeteren, opdat deze graslanden zich kunnen ontwikkelen tot meer kruidenrijkere graslanden.

We laten hier graag enkele ambassadeurs aan het woord...

Naam

Katinka

Plaats van paardenhouderij of weide

Twee kleinere weides langs het Schipdonkkanaal in Merendree

Hoe bent u ambassadeur geworden voor het project 'Paard in het Landschap'?

Ik ben naar een infoavond gegaan van Paard in het Landschap. Daar kreeg ik een interessante folder mee. Ik was direct geïnteresseerd!

Welke aanpassingen of aanplantingen zijn er in het kader van het project gebeurd?

Er is een haag, houtkant en een loofboom (linde) aangeplant. Daarnaast is er een grote knotwilg beheerd. Uiteraard werd er gewerkt met autochtoon plantgoed, zoals: kastanje, meidoorn, veldolm, hazelaar, haagbeuk en hondsroos. De haag vormt een mooie afscheiding met het aanpalende maïsveld. Aan de andere kant is het de bedoeling dat we de houtkant wat laten uitgroeien.

Daarnaast is er via het project een grondige bodemanalyse uitgevoerd. Daarna ben ik zelf aan de slag gegaan om ongewenste giftige begroeiing, zoals jacobskruiskruid zoveel mogelijk te verwijderen. Het is een werk van lange adem, maar sinds de bodemanalyse merk ik wel verbetering.

Ik heb daarnaast zelf nog een takkenril geplaatst met eigen snoeihout. Ik kon heel wat inspiratie vinden in de documentatie bij het project.



Welke voordelen hebben deze aanpassingen of aanplantingen volgens u voor uw dieren?

De samenstelling van de bodem is grondig verbeterd en ik heb minder last van jacobskruiskruid. Op langere termijn zal, als alle aanplanten wat gegroeid zijn, mijn paard kunnen genieten van meer beschutting. En het zal er zeker mooi uitzien! Ik ben bovendien blij dat de weide afgescheiden is van het aanpalende maïsveld met een haag.

Heeft u als paardenhouder nu meer werk om deze aanpassingen of aanplantingen te beheren?

Bij de opstart kwam er wel wat meer werk bij kijken, ik heb natuurlijk ook zelf de handen uit de mouwen gestoken. De bodem verbeteren was een hele klus! De haag zal af en toe eens moeten worden geschoren later, maar dat is niet zoveel werk.

Naam

Tine en Rik

Plaats van paardenhouderij of weide

Gottem, Deinze

Hoe bent u ambassadeur geworden voor het project 'Paard in het Landschap'?

We namen het eerste jaar deel aan de inspiratiedag en contacteerden vervolgens Sander om ons kandidaat te stellen om ook als ambassadeur op te treden.

Welke aanpassingen of aanplantingen zijn er in het kader van het project gebeurd?

Aanplant solitaire bomen in de weides en verschillende soorten houtkanten met eetbare bomen en struiken, die naast voeding in de toekomst ook beschutting zullen bieden aan de paarden.

Hoe verliep de samenwerking met Regionaal Landschap Meetjesland?

Waar zorgde RLM voor, waar zorgde u zelf voor?

Die samenwerking verliep vlot, we hadden bij Sander een aanspreekpunt en hij werkte het beplantingsvoorstel uit, het opvragen van de offertes, het plaatsbezoek met de mensen die de aanplant zouden doen, de afhandeling van de betaling achteraf... Een vlotte opvolging, professioneel advies en ondersteuning in elke fase.

Welke voordelen hebben deze aanpassingen of aanplantingen volgens u voor uw dieren?

De aanplant is nog vrij jong en momenteel volledig afgeschermd van de paarden. Op termijn zullen de struiken groter zijn en zullen ze een bron zijn van diverser voedsel voor de dieren. Daarnaast zullen ze ook beschutting tegen wind en zon geven. Wij houden onze paarden in een paddock paradise systeem, om natuurlijke huisvesting na te bootsen. De bomen en struiken voegen op dat vlak ook veel toe: de paarden moeten meer nadenken hoe ze



ergens kunnen geraken, omdat ze niet meer alles in 1 oogopslag kunnen zien. Ze worden op die manier meer aangemoedigd om te bewegen over de paden en dat doet hen ook goed.

Heeft u als paardenhouder nu meer werk om deze aanpassingen of aanplantingen te beheren?

Bij aanplant hebben we er zelf voor gekozen om de struiken te ondersteunen met een dikke mulch laag en rondom akkerbloemen te zaaien. Dit om ervoor te zorgen dat de plantjes minder snel door gras overwoekerd werden en dat ze in de lange droge zomers ook een overlevingskans hadden. Dit heeft goed gewerkt, onze uitval was minimaal en we hoorden van Sander dat andere projecten die in dat droge jaar aangeplant werden er erg aan toe waren, omdat er uitzonderlijk veel uitval was. De extra tijd en geld die we hierin gestoken hebben, was dus voor ons echt een meerwaarde en zouden we eigenlijk als tip willen meegeven aan mensen die in de toekomst aanplanten, zeker op zand of zand/leem grond. Verder onderhoud is momenteel nog niet nodig geweest, maar zal in de toekomst wel gebeuren. Elke 5 tot 6 jaar zullen we een deel van de houtkanten kappen en zich laten vernieuwen. Dit zal dus een jaarlijkse bezigheid worden.

Naam

Kurt en Katleen

Plaats van paardenhouderij of weide

De Steenbeekhoeve te Maarkedal

Waarom bent u ambassadeur van het project 'Paard in het Landschap' geworden?

Het leek ons wel interessant om op een natuurlijke manier een afsluiting te maken in het weidelandschap en de paarden kunnen dan ook nog hun buik er van rondeten.



Welke aanplantingen zijn er op uw paardenweides gebeurd in kader van het project 'Paard in het Landschap'?

De aanplanting was een gemengde heg.

Hoe verliep de samenwerking met het Regionaal Landschap Vlaamse Ardennen?

De samenwerking verliep heel vlot. Tine heeft ons steeds goede uitleg gegeven en stond paraat voor vragen en opmerkingen.

Welke voordelen hebben deze aanplantingen volgens u voor uw paarden/voor de natuur/voor het landschap?

De heg is 'natuurlijk' in het landschap. Lijkt niet zo op een afsluiting maar meer op een natuurlijke manier wordt de weide afgezet. De paarden kunnen van de heg eten, is dus positief voor hen.

Heeft u als paardenhouder nu meer of minder werk om deze aanplantingen te beheren?

We zullen als de heg doorkomt om de paar jaar toch ook zelf mogen snoeien. Dit jaar hebben we reeds het onkruid er tegen ook gewied zodat de heg kan blijven ademen.

Zijn er nog ervaringen die u als ambassadeur wil meegeven om ook andere paardenhouders te inspireren en motiveren om ook hun paardenweiden landschappelijk te integreren?

De opzet om de paardenweide landschappelijk te integreren is zeker gelukt waarvoor dank!!

Naam

Felice en Jana

Plaats

Stal De Boterhoeve te Kruisem

Waarom bent u ambassadeur van het project 'Paard in het Landschap' geworden?

Omdat we een meerwaarde wilden bieden aan onze paarden die 24/7 buiten staan en ook een positieve invloed wilden hebben op de bouwwaanvraag van onze nieuwe stal. Zodat alles mooi en natuurlijk oogt.

Welke aanplantingen zijn er op uw paardenweides gebeurd in kader van het project 'Paard in het Landschap'?

Voornamelijk bomen op de weides en paddocks. Alsook een gemengd stuikgewas aan de kant van de piste.



Hoe verliep de samenwerking met het Regionaal Landschap Vlaamse Ardennen?

Heel goed, goede communicatie en planning. Zou het meteen opnieuw doen.

Welke voordelen hebben deze aanplantingen volgens u voor uw paarden/voor de natuur/voor het landschap?

Schaduw, ruwvoer, grondverbetering

Heeft u als paardenhouder nu meer of minder werk om deze aanplantingen te beheren?

Sowieso komt er werkt bij, maar een boom of wat struiken snoeien is nu niet meteen hetgeen waar je zo veel tijd aan verliest. En trouwens, de paarden helpen ons ook wel bij het snoeien.

Zijn er nog zaken/ervaringen/tips die u als ambassadeur wil meegeven om ook andere paardenhouders te inspireren en motiveren om ook hun paardenweiden landschappelijk te integreren?

Ik ben absoluut voorstander van de bomen, die geven echt een meerwaarde aan de omgeving waar je je paarden houdt. 1 grote tip daarbij is wel, zorg echt voor grote, hoge en stevige omheining erond, want paarden zijn heel behendig om de jonge boompjes "te snoeien".

Naam

Stal 't Reebroeck

Plaats van paardenhouderij of weide

Potaardestraat 34a in Lebbeke

Hoe bent u ambassadeur geworden voor het project 'Paard in het Landschap'?

Kende u de Regionale Landschappen al voor het project?

Ik kende deze enkel van naam maar was nog niet goed op de hoogte van waarmee deze zich juist bezig hield. Wij hebben ons opgegeven tijdens het bijwonen van een informatieavond over paarden in het landschap.

Welke aanpassingen of aanplantingen zijn er in het kader van het project gebeurd?

Er zijn 2 takkenrillen geplaatst, een rij knotbomen met bescherming, verschillende gemengde hagen deels met plantbescherming, een meidoornhaag, enkele schaduwbomen en een informatiebord.

Hoe verliep de samenwerking met Regionaal Landschap Schelde-Durme? Waar zorgde RLSD voor, waar zorgde u zelf voor?

De samenwerking verliep vlot, de werken gingen ook vlot. RLSD zorgde zelf voor alles dat geplaatst is. Wij hebben enkel zelf de schrikdraad op de palen ten behoeve van de plantbescherming voorzien.

Welke voordelen hebben deze aanpassingen of aanplantingen volgens u voor uw dieren?

Schaduwbomen en de knotbomenrij voor beschutting op de weides in de zomer, eetbare hagen welke een zichtbare afscheiding vormen van de weides en waar later door de paarden kan van gesnoept worden. De meidoornhaag kan op termijn ervoor zorgen dat de gewone afsluiting kan verwijderd worden. De takkenrillen vormen een mooie en duidelijke afscheiding tussen stukken weides.

Heeft u als paardenhouder nu meer werk of minder werk om deze aanpassingen of aanplantingen te beheren?

Sommige elementen vragen iets meer werk, zoals de knotbomen die zullen moeten onderhouden worden, het snoeien van de gemengde hagen,.. Anderzijds zijn er ook voordelen. De takkenrillen zijn handig om snoeihout in te plaatsen welke anders moest verhakseld worden. Waar de meidoornhaag staat moesten we voorheen maaien.



Naam ambassadeur

Nele en Nico – hobbypaardenhouders uit Herzele

Waarom bent u ambassadeur van het project 'Paard in het Landschap' geworden?

We waren op zoek naar een partij die ons kon helpen bij het selecteren van paardvriendelijk plantgoed dat goed is voor paarden en dat ons helpt bij de realisatie ervan. Een pluspunt was de grondanalyse die ons eigenlijk bevestigde dat we reeds aan een goed beheer deden.

Welke aanplantingen zijn er op uw paardenweides gebeurd in kader van het project 'Paard in het Landschap'?

Er zijn bij ons verschillende snoepbosjes aangeplant in hoeken die moeilijker te onderhouden zijn. Er zijn eveneens hagen aangeplant rond (schuil)stallen en rond de mestvaalt. Verder werd er nog voor natuurlijk schaduwplaatsen gezorgd door de aanplant van een 11-tal bomen.

Hoe verliep de samenwerking met het Regionaal Landschap Vlaamse Ardennen?

De samenwerking verliep vlot ondanks alle restricties met de corona perikelen.

Welke voordelen hebben deze aanplantingen volgens u voor uw paarden/voor de natuur/voor het landschap?

De paarden zullen iets meer ruwhout kunnen snoepen en zullen de mogelijkheid hebben om van wat meer schaduw te genieten. Ondertussen vallen de stallen en het mestvaalt minder op in het landschap. Wat we al gezien hebben is dat de snoepbosjes ook een mooie schuil- en broedplaats zijn voor zowel vogels als klein wild, zoals konijnen. De bomen werden zo aangeplant dat ze geen hinder vormen voor het uitzicht van burens of de productie van de gewassen op de nabijgelegen landbouwgronden.

Heeft u als paardenhouder nu meer of minder werk om deze aanplantingen te beheren?

De aanplant dateert van vorig jaar en momenteel hebben we nog iets meer werk, omdat de aanplant van de haagplanten nog niet voldoende is uitgegroeid om het tegen het groeiende weidegras op te nemen. Daardoor moeten we vanaf maart tot november



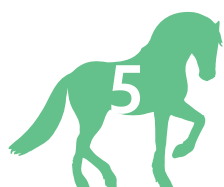
zeker om de 2 weken het gras maaien tussen de aanplant om het beheersbaar te houden. De bomen leveren geen bijkomend werk op. We hebben de bomen wel zo aangeplant zodat ze niet te dicht bij de perceelsgrens staan en dus geen schaduw werpen op de omliggende landbouwgronden en dus niet teveel schaduw op de gewassen werpen. Ze werden ook zo aangeplant dat we ze gemakkelijk konden beschermen van de paarden, door er boombescherming met schrikdraad rond te plaatsen.

Zijn er nog zaken/ervaringen/tips die u als ambassadeur wil meegeven aan andere paardenhouders om ook hen te inspireren en te motiveren om hun paardenweiden landschappelijk te integreren?

Voor ons was het belangrijk dat de weides er veel aantrekkelijker uitzien, maar toch diervriendelijk waren, ook voor andere dieren. Door het vervangen van onze schrikdraad van witte linten door draad in aardetinten, valt dit minder op in het landschap. Onze weides zijn afgesloten met dunnere schapendraden waardoor deze ook niet opvalt, maar toch voldoende afsluitwaarde heeft en kleinere dieren toch nog toegang verschaffen. Schuilstallen en mestvaalt worden omringd door haagplanten, waardoor deze ook minder opvallen, maar ook nog nuttig zijn als voedsel voor de paarden en als schuilplaats voor kleinere knaagdieren en wild.

Het was zeer aangenaam om met een bedrijf over de aanplant te kunnen sparren omdat we zo tot nieuwe inzichten en ideeën kwamen.





MEER WETEN?

HOE STEUNEN DE REGIONALE LANDSCHAPPEN?

Zowat elke gemeente in Vlaanderen maakt momenteel deel uit van een regionaal landschap. Er zijn in totaal 16 verschillende regionale landschappen met ieder hun eigen werkingsgebied. Bekijk op de algemene website www.regionalelandschappen.be welk regionaal landschap werkzaam is in jouw regio.

Regionale landschappen kunnen je advies, begeleiding en ondersteuning op maat bieden binnen de domeinen landschapszorg, biodiversiteit, erfgoed, klimaat en zachte recreatie. Regionale landschappen werken op bestuursniveau in nauw partnerschap met de vijf provincies: Oost- en West-Vlaanderen, Vlaams-Brabant, Antwerpen en Limburg. Daarnaast voeren de regionale landschappen ook concrete projecten uit in samenwerking en met financiering van de Vlaamse overheid en Europa. Vanuit deze structurele samenwerking wordt natuur en landschap versterkt.

In heel wat Vlaamse provincies werken de regionale landschappen rond de integratie van paardenhouderijen in het omringende landschap. Ze hebben dus heel wat praktische kennis en expertise in huis.

Binnen de **Provincie Oost-Vlaanderen** werkten de drie Oost-Vlaamse regionale landschappen Vlaamse Ardennen, Meetjesland & Leievallei en Schelde-Durme samen het plattelandontwikkelingsproject 'Paard in het Landschap' uit, waar ze samen met Oost-Vlaamse paardenhouders aan de slag gingen voor een natuurlijke, biodiverse en landschappelijk verantwoorde integratie van paardenweiden en -infrastructuur. Info en contactgegevens:

www.rlva.be, www.rlml.be, www.rlsd.be.

Ook in de **Provincie West-Vlaanderen** staan de regionale landschappen Westhoek en Houtland & Polders klaar met praktisch advies en concrete tips voor paardenhouders. Info en contactgegevens: www.rlwesthoek.be, www.rlhoutland.be.

In de **Provincie Vlaams-Brabant** werkten het Regionaal Landschap Pajottenland & Zennevallei en het Regionaal Landschap Zuid-Hageland rond het project 'Paarden Natuurlijk! Naar een natuurlijke integratie van paard en landschap in de leemstreek'. Info en contactgegevens: www.pajot-zenne.be, www.rlzh.be. Verder staan ook de Vlaams-Brabantse regionaal landschappen Dijleland (www.rld.be), Noord-Hageland (www.rlnh.be) en Brabantse Kouters (www.brabantsekouters.be) klaar met landschapsadvies op maat voor paardenhouders.

In de **Provincie Antwerpen** werkten de regionale landschappen Rivierenland, De Voorkempen, Kleine en Grote Nete, samen met het Regionaal Landschap Schelde-Durme rond het plattelandontwikkelingsproject 'Paard en Landschap', om paardenhouders te helpen agrobiodiversiteit en landschapszorg te implementeren op hun terreinen. Info en contactgegevens: www.rlrl.be, www.rldevoorkempen.be, www.rlkgn.be, www.rlsd.be.

In de **Provincie Limburg** werkte het Regionaal Landschap Lage Kempen rond de projecten 'Samen op een goei wei' en 'De Grond van de Zaak'. Uit deze projecten vloeiden de interessante infobrochures: 'Risicoplanten voor paarden', het 'Praktisch werkboek voor het inrichten van een goei wei' en 'Jouw paardenweide doorgond: handleiding voor een goed bodembeheer'. Deze zijn te downloaden op www.opeengoeiwei.be. Info en contactgegevens: www.rllk.be. Daarnaast kan het Regionaal Landschap Haspengouw en Voeren je verder helpen met gespecialiseerd advies rond hooilandbeheer en hooi via het project 'Hooi van Hier'. Info en contactgegevens op www.rlhv.be. Veder kan je als paardenhouder ook bij het Regionaal Landschap Kempen & Maasland terecht voor gericht advies.

HOE STEUNT DE PROVINCIE OOST-VLAANDEREN?

Als paardenhouder in Oost-Vlaanderen kunt u vrijblijvend advies inwinnen bij de Dienst Landbouw en Platteland van het Provinciebestuur Oost-Vlaanderen over landschapsbeheer en voor de opmaak van een landschapsbedrijfsplan. Ook kan deze dienst advies geven over de inplanting en de architectuur van uw paardenstallen en -infrastructuur om te komen tot een goede landschappelijke integratie van uw nieuwbouw of verbouwing. De Provincie maakte verschillende brochures die u kunt aanvragen via de website www.oost-vlaanderen.be/werken-en-ondernemen/landbouw/landschap.html

HOE STEUNT PAARDENPUNT VLAANDEREN?

Als koepelorganisatie van de Vlaamse paardensector, bouwde PaardenPunt Vlaanderen heel wat expertise op. Ze hebben een uitgebreid dienstenaanbod. Elke paardenhouder kan beroep doen op eerstelijnsadviezen via telefoon of mail, informatie op de infowebsite www.paarden.vlaanderen en elektronische nieuwsbrief. Verder biedt PaardenPunt Vlaanderen ook diverse diensten op maat aan: juridisch advies, contracten, begeleiding vergunningsaanvragen, bemiddeling bij geschillen na verkoop, ondersteuning van hippische organisaties en bedrijven, ... Verder staan ze in voor de verplichte identificatie en registratie van paardachtigen in Vlaanderen.

Het PDPO-project 'Paard in het Landschap' is een plattelandontwikkelingsproject uitgevoerd door de drie Oost-Vlaamse regionale landschappen Vlaamse Ardennen, Meetjesland & Leievallei, Schelde-Durme en met financiële steun van Europa (ELFPO – Europees Landbouwfonds voor Plattelandontwikkeling), Vlaanderen en de Provincie Oost-Vlaanderen.