

Natuurlijk samen



Paard in het Landschap p. 3



Boomplantactie p. 10



Biodiversiteit in je tuin p. 15

**LANDSCHAPSKRANT**

*Oktober 2020*



## *Dag inwoner van het Regionaal Landschap Vlaamse Ardennen*

**Koen Roman**  
Voorzitter

**Walter Roggeman**  
Ondervoorzitter

Ook Corona-moe? We hebben er wel een paar hevige maanden opzitten nu. Gelukkig was er nog ons landschap. We kregen ruimschoots de tijd om te genieten van reigers en vissen, van bossen, weilanden en onze pittoreske dorpen. Onze mooie Denderstreek en Vlaamse Ardennen (her)ontdekken. Op stap gaan in eigen streek over trage wegen, langs kapelletjes en bakovens, beken en houtkanten. Onbewust genieten van de vele realisaties die het Regionaal Landschap inmiddels verwezenlijkte. Want dat is waar we voor staan: onze Vlaamse Ardennen en Denderstreek maximaal intact houden met een evenwicht tussen natuur, landbouw, wonen, industrie en recreatie. Onze regio een herkenbaar gezicht geven en dat over

alle generaties heen. De komende jaren gaan we nog meer inzetten op realisaties dicht bij u. Daarom hebben we ons team de voorbije maand versterkt. Wij heten bij deze Jeroen en Bram van harte welkom in onze ploeg.

Maar naast het virus was het toch ook weer de zomer van hitte en droogte. Vijvers en poelen kwamen droog te staan, ons ecosysteem onder druk. Ik zou dan ook aan ieder van jullie een warme oproep willen doen verder te gaan met de aanplant van bomen. Want zij zijn mee de regulator van ons klimaat. Maak gebruik van onze boomplantactie en zorg voor de schaduw van morgen.

Alvast veel leesplezier.





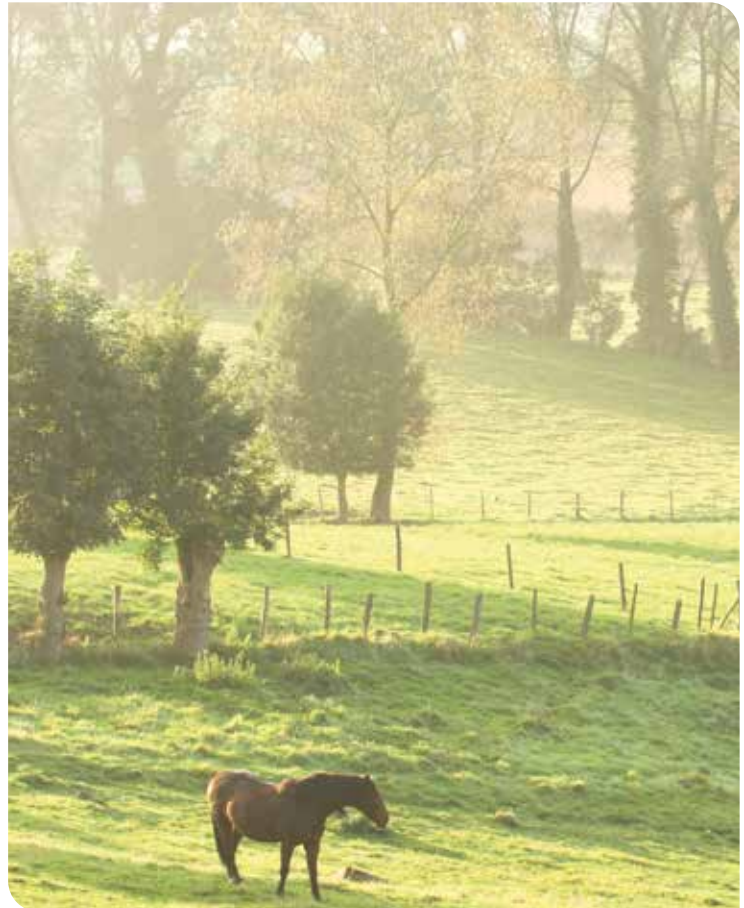


## 2E INSPIRATIEDAG PAARD IN HET LANDSCHAP - ZONDAG 18 OKTOBER 2020

**D**e laatste decennia is het aantal paarden en paardeneigenaars in de provincie Oost-Vlaanderen sterk toegenomen. Dat heeft een belangrijke invloed gehad op natuur en landschap, en zelfs een nieuw begrip doen ontstaan: ‘verpaarding’. Jammer genoeg gaat dit vaak samen met versnippering, degradatie en verrommeling van het landschap en een achteruitgang van de natuur- en omgevingskwaliteit. Zo kwamen er meer opzichtige afsluitingen, witte schriklinten, allerhande schuilhokken en een veelvoud aan weinig diverse paardenweides, gekenmerkt door een beperkt aantal grassoorten, zonder kruidachtige planten noch houtige beplantingen.

Nochtans hoeft dat niet zo te zijn. Paardenhouders kunnen net zo goed landschapsbouwers zijn en kansen geven aan biodiversiteit, ecologisch herstel en het versterken van waardevolle landschappen. Het is vanuit die gedachte dat de drie Oost-Vlaamse regionale landschappen (Vlaamse Ardennen, Schelde-Durme en Meetjesland) de handen in elkaar hebben geslagen om samen met de Oost-Vlaamse paardenhouders een positief verhaal te schrijven. We willen de paardenhouders sensibiliseren, inspireren, begeleiden en ondersteunen om hun paardenweides en infrastructuur natuurvriendelijk en landschappelijk waardevol in te passen in het omgevende landschap, zodat dit een meerwaarde is voor zowel de natuur, het landschap als voor de paarden zelf.

Wil je als Oost-Vlaamse paardenhouder weten hoe kleine landschapselementen zoals hagen, heggen of houtkanten, een poel of kruidenrijk graslandbeheer niet alleen het omringende landschap en de natuur, maar ook het welzijn van je paarden ten goede komen? Ben je benieuwd naar de ervaringen van enkele Oost-Vlaamse paardenhouders, die recent een aantal van deze



elementen toepasten op hun paardenhouderijen? Kruis dan **zondag 18 oktober 2020** alvast aan in je agenda, want dan vindt de **tweede Inspiratiedag 'Paard in het Landschap'** plaats! Het belooft een leerrijke dag te worden. Er staan enkele terreinbezoeken aan **inspirerende projecten in het Meetjesland** op het programma en een boeiende **workshop rond natuurlijker weidebeheer**.

Inschrijven is verplicht en kan vanaf half september. Bij de organisatie houden we rekening met de geldende coronamaatregelen; het aantal beschikbare plaatsen zal bijgevolg beperkt zijn.

Hou zeker en vast onze website ([www.rlva.be/paard-het-landschap](http://www.rlva.be/paard-het-landschap)) en sociale media in de gaten voor updates en meer info.



# PAARD IN HET LANDSCHAP



[Het project 'Paard in het Landschap' is een plattelandsontwikkelingsproject (PDPO) van de drie Oost-Vlaamse regionale landschappen Vlaamse Ardennen, Meetjesland en Schelde-Durme. Het project loopt van november 2018 tot april 2021 en geniet financiële steun van Europa (ELFPO - Europees Landbouwfonds voor Plattelandsontwikkeling), Vlaanderen en de Provincie Oost-Vlaanderen.]



Dit voorjaar had de opstart van de tragewegenplannen wat vertraging opgelopen, je kan wel raden hoe dit komt. Maar dankzij de online-mogelijkheden konden we de inventarisatie van de trage wegen in de projectgebieden toch nog voor de zomer opstarten. We zitten dus behoorlijk op schema, met dank aan de vele vrijwilligers!

In Oudenaarde, Zwalm en Brakel zijn de inventarisaties intussen afgerond. Met al deze gegevens worden nu evaluatiekaarten en fotologboeken opgemaakt van de geïnventariseerde trage wegen.

Dit najaar kan iedereen zijn bemerkingen over de trage wegen van de projectgebieden kwijt tijdens de inspraakrondes. Deze opmerkingen, suggesties en vragen worden vervolgens verwerkt door een werkgroep en resulteren in adviezen voor de gemeentebesturen. In Oudenaarde gaat het om Bevere, Oudenaarde centrum, Ename, Edelare, Volkegem, Leupegem en Melden. In Brakel betreft het Parike, deel Nederbrakel, Everbeek Boven, Opbrakel en deel Zegelsem. In Zwalm gaat het om Sint-Blasius-Boekel en Sint-Denijs-Boekel.

Deze inspraakrondes starten telkens met een infoavond. In Oudenaarde is die al online doorgegaan, maar opmerkingen over de trage wegen kunnen nog tot 26 oktober 2020 worden doorgestuurd. Alle info vind je op [www.rlva.be/tragewegen-oudenaarde](http://www.rlva.be/tragewegen-oudenaarde). De infoavond voor Brakel vindt plaats op woensdag 14 oktober 2020 en die voor Zwalm op donderdag 15 oktober 2020. Vermoedelijk zullen ook deze infoavonden online moeten plaatsvinden. Deelnemen kan enkel na inschrijven via onderstaand contact.

In Horebeke gaan we van start met de opmaak van het tragewegenplan. Zoals altijd is de eerste stap de inventarisatie van de trage wegen. Wij zijn daarvoor op zoek naar mensen die de omgeving willen verkennen om de situatie van de trage wegen aan ons door te geven. Hiervoor organiseren we een eerste infoavond en aansluitend wordt voor de geïnteresseerden toelichting gegeven over het inventariseren. Deze infoavond gaat door op dinsdag 27 oktober om 19u30. Stuur een email naar onderstaand adres om in te schrijven. De infoavond zal

vermoedelijk online doorgaan.

In Erpe-Mere zijn we intussen gestart met het project wegspotters. Wil je graag meer weten of ook mee helpen de trage wegen regelmatig te controleren, neem dan gerust contact met ons of de gemeente. Info over wegspotters vind je op [www.wegspotters.be](http://www.wegspotters.be).

Contact: Jonathan Clerckx – [jonathan.clerckx@rlva.be](mailto:jonathan.clerckx@rlva.be) – 055 20 72 65. Project met de steun van de Provincie Oost-Vlaanderen.

## VUUR DOET LEVEN!

Het Vuur doet Leven! broodje is bijna gebakken. Het project loopt op zijn eind en dat vieren we binnenkort met een slovevent en een ovenverse publicatie waarin alle aspecten van het project aan bod komen. We hadden graag de mooie resultaten van dit project met het brede publiek gedeeld, maar door de Corona maatregelen zijn we genoodzaakt ons te beperken tot de mensen die nauw bij het project betrokken waren.

We brengen sowieso verslag uit in een volgende landschapskrant!





# ENERGIEK LANDSCHAP VLAAMSE ARDENNEN

Het project Energiek Landschap Vlaamse Ardennen maakt de koppeling tussen de omschakeling naar een duurzamer energiesysteem en een landschap dat beter aangepast is aan klimaatverandering. Door te werken aan de synergie tussen beide doelstellingen creëren we een winst voor klimaatadaptatie, landschap én lokale economie. Dit kwam al in de vorige landschapskranten aan bod en vind je ook terug op [www.rlva.be/energiek-landschap-vlaamse-ardennen](http://www.rlva.be/energiek-landschap-vlaamse-ardennen).

Samen met 9 gemeenten in de Vlaamse Ardennen werken we stapsgewijs aan groene, hernieuwbare warmte uit lokale houtige biomassa en pakken zo de klimaatambities van de lokale besturen aan.

In Maarkedal hebben we aan de hand van een quick-scan een ruwe energetische valorisatie van alle houtkanten en knotbomen uitgevoerd. Op basis van de beschikbare data kwamen we tot de resulta-

ten zoals voorgesteld in bijgaande figuur. In Geraardsbergen en Lierde worden de quick-scan resultaten nog verder verfijnd via de inventarisatie van alle houtkanten en knotbomen op het volledige grondgebied. Ook voor het volledige grondgebied van Sint-Lievens-Houtem werken we aan een quick-scan die het potentieel aan houtige biomassa meet.

De volgende stap wordt het uitrollen van een lokale keten voor de toelevering van de geoogste biomassa tot bij een plaatselijke snipperketel. Wil je graag meer te weten komen over het project Energiek Landschap Vlaamse Ardennen!? Surf dan naar [www.rlva.be/energiek-landschap-vlaamse-ardennen](http://www.rlva.be/energiek-landschap-vlaamse-ardennen) of stuur een mail naar [gus.van.hoeck@rlva.be](mailto:gus.van.hoeck@rlva.be).



**G**oed Geknot is een online platform dat eigenaars van kleine landschapselementen zoals knobomen, houtkanten en hakhoutbosjes in de Vlaamse Ardennen in contact brengt met vrijwillige knotters. De knotteams doen de knotwerken gratis in ruil voor het hout.

Heb je hout in de aanbieding?

Vul dan een aanvraag in op [www.goedgeknot.be](http://www.goedgeknot.be). Wij brengen je in contact met een knotteam. Jullie spreken af wanneer er geknot wordt, hoe de knotters je eigendom betreden en waar de takkenhopen voor het snoeihout komen. Het knotteam krijgt het brandhout (dikke takken) en stapelt het snoeihout (dunne takken die ze niet kunnen gebruiken) op. Als eigenaar sta je in voor de verwerking van dat kleine takafval. Dit kan bijvoorbeeld door deze te verwerken in een takkenmuur, vlechtwand,... of ze te verhakselen. Let op, enkel knobomen, houtkanten en hakhoutbosjes in het landschap (en dus niet in de tuin) komen in aanmerking! De knotteams werken volledig autonoom en nemen zelf de uiteindelijke beslissing of een boom al dan niet geknot wordt.

Ben je op zoek naar hout?

Kun je vakkundig bomen knotten en ben je in het bezit van een geldig certificaat? Dan kun je je als knotter registreren op [www.goedgeknot.be](http://www.goedgeknot.be). Beschik je nog niet over een certificaat, maar wil je wel graag deel uitmaken van een knotteam, dan vragen wij je om de opleiding 'veilig knotten' te volgen. Jaarlijks organiseert RLVA zo'n opleiding veilig knotten en kettingzaagtechnieken. De opleiding bestaat uit twee grote luiken: een theoretisch deel over veiligheid, het knotten zelf en het onderhoud van het materiaal, met daarnaast een praktisch deel waarbij ter plaatse wilgen geknot worden. Mee te nemen indien beschikbaar: kettingzaag/zagen en eventueel ander knotmateriaal, eigen beschermingsmiddelen (zaagbroek, veiligheidsschoenen,...). De opleiding vindt dit najaar twee keer plaats, namelijk in Wortegem-Petegem (24 oktober) en in Haaltert (7 november) en kost 50€. Inlichtingen en inschrijven via [www.rlva.be](http://www.rlva.be), [landschapsloket@rlva.be](mailto:landschapsloket@rlva.be) of op het nummer 055/207265. Maximum 10 deelnemers.





Op de snoeidemo legt een ervaren snoeier je de basisprincipes uit van het snoeien van fruitbomen. Op drie uur tijd krijg je de nodige praktische informatie waarmee je zelf aan de slag kunt om je eigen bomen te snoeien. Niet te veel theorie, maar duidelijk uitgelegd in de praktijk van de hoogstamboomgaard.

Interesse? Inschrijven kan via [info@rlva.be](mailto:info@rlva.be) of 055/207265. Deelnemen kost 5 € voor inwoners van RLVA, 10 € voor wie niet in het Regionaal Landschap Vlaamse Ardennen woont. Voor komend seizoen staan er drie snoeidemo's gepland: op 21 november 2020 in Kruisem, op 12 december 2020 in Zottegem en op 6 maart 2021 in Lierde, telkens van 14u tot 17u. Het aantal deelnemers per snoeidemo is beperkt. Indien niet voldoende deelnemers gaat de snoeidemo niet door. Onder voorbehoud van eventuele beperkingen wegens Covid-19.



## DOE MEE AAN DE BOOMPLANTACTIE OP 28 NOVEMBER EN KIES VOOR STREEKEIGEN PLANTEN

**D**e jaarlijkse boomplantactie is een éénmalige groepsaankoop voor streekeigen bomen en struiken. **Bestellen kan tot 23 oktober 2020.** De bestelbon vind je op pagina 11.

We kiezen bij de boomplantactie voor **streekeigen groen**. Deze soorten passen landschappelijk goed in de Vlaamse Ardennen en bovendien zijn ze ook perfect aangepast aan de plaatselijke groeiomstandigheden en doen het hier dus van nature goed. Streekeigen planten zorgen ook voor meer biodiversiteit. Als voedselplant zorgen ze voor meer vlin-ders, vogels, ... in je omgeving. Dat geldt ook voor (hoogstam)fruitbo-men, waar onder meer wezels, steenuilen en eikelmuizen zich thuis voelen. Zo help je de biodiversiteit vooruit.

Waar mogelijk bieden we bij de boomplantactie **autochtoon plantgoed** aan. Dit zijn streekeigen planten die ook nog eens opgekweekt wer-den uit zaad dat hier in de streek werd geoogst. Op die manier krijg je materiaal dat beter aangepast is aan onze lokale groeiomstandigheden (klimaat, bodem, ...) en daardoor minder gevoelig is aan ziekten.

Als leveranciers voor deze groepsaankoop komen enkel boomkwekers in aanmerking die het **MPS-certificaat** (More Profitable Sustainability) met A of A+ label toegekend kregen. Dit zijn kwekers die op een effici-ente en verantwoorde manier omgaan met o.a. meststoffen, fytopro-ducten, water en energie. Een win-win situatie voor de boomkweker én voor het milieu! Meer info: [www.vms-vzw.be](http://www.vms-vzw.be).

Met een bestelling bij de boomplantactie draag je ook je steentje bij aan de strijd tegen de klimaatopwarming. Bomen zijn er geweldig goed in om CO<sub>2</sub> uit de atmosfeer te halen en zo de opwarming van de aar-

de tegen te gaan. Tijdens hittegolven zorgen bomen bovendien voor een sterk verkoelend effect en kunnen ze de temperatuur lokaal met meerdere graden verlagen. Maar meer groen is niet alleen belangrijk voor het klimaat. Het is ook voordelig voor volksgezondheid, groene energie, economie en toerisme. Redenen te over om te kiezen voor meer bomen en struiken in je tuin!



Stuur de ingevulde bestelbon terug vóór 23/10/2020  
Vergeet niet je naam, adresgegevens, telefoonnummer, emailadres en afhaalpunt in te vullen!

Bestellingen van **minder dan 250€** zijn **af te halen op zaterdag 28 november 2020** op het door jou gekozen verdeelpunt. Bestellingen van **meer dan 250€** worden in de gemeenten van het Regionaal Landschap op vrijdag 27 november gratis aan huis geleverd, mits voorafgaande betaling. Vanaf een aankoop van 500€ (excl. BTW) krijg je 5% korting.

De volledig ingevulde **bestelbon voor 23 oktober 2020** terugbezorgen aan Regionaal Landschap Vlaamse Ardennen, Veemarkt 27, 9600 Ronse of via het bestelformulier op [www.rlva.be](http://www.rlva.be) emailen naar [boomplantactie@rlva.be](mailto:boomplantactie@rlva.be). Tegen ten laatste 6.11.2020 ontvang je een bevestigingsmail dat je bestelling verwerkt werd. Geef onderaan je emailadres op. **Geen bevestigingsmail = geen bestelling!** Half november krijg je dan **per post** nog een overzicht van je definitieve bestelling met details ivm afhaling, levering en betaling.

De boomplantactie zal doorgaan conform de Covid-19 veiligheidsvoorschriften die op dat moment gelden. Je wordt daarover voorafgaand aan de ophaling op de hoogte gebracht.

We stellen alles in het werk om het plantgoed in goede staat te bezorgen. Wat er na de afhaling met het plantgoed gebeurt valt buiten onze verantwoordelijkheid. RLVA kan dan ook niet verantwoordelijk gesteld worden voor plantgoed dat niet aanslaat. Belangrijk is het plantgoed zo snel mogelijk aan te planten of in te kuilen, en in elk geval de wortels steeds tegen uitdroging te beschermen. Vooral bij het vervoer van de planten vanaf de afhaalplaats is het belangrijk dat de wortels windvrij liggen, bijvoorbeeld door een plastic hoes te gebruiken. Meer info en planttips op [www.rlva.be](http://www.rlva.be)

Overzicht bestellingen - prijzen incl BTW	
Totaal A (streekeigen bomen & struiken)	
Totaal B (klimplanten)	
Totaal C (fruitbomen)	
Totaal D (kleinfruit)	
Totaal E (materiaal)	
<b>Totaal</b>	
Wenst factuur (vanaf €50): <input type="checkbox"/> ja/ <input type="checkbox"/> neen	
Indien factuur, eventueel BTW-nr	

De vermelde prijzen op de bestelbon zijn incl. 6% btw mits uitzondering van het materiaal aan incl. 21% btw.

**HIER ONDER INVULLEN IN DRUKLETTERS AUB**

Naam: \_\_\_\_\_

Adres: \_\_\_\_\_

Gemeente: \_\_\_\_\_

Telefoon (waar je overdag te bereiken bent): \_\_\_\_\_

Emailadres (nodig voor bevestigingsmail): \_\_\_\_\_

Afhaalpunt (zie lijst hierboven): \_\_\_\_\_

### Voorkursplaats voor afhaling

(voor exacte locatie zie [www.rlva.be](http://www.rlva.be))

- Biralcel
- Lierde
- Erpe-Mere
- Maarkedal
- Gavere
- Oudenaarde
- Ronse
- Geraardsbergen
- Haaltert
- St-Lievens-Houtem
- Herzele
- Wortegem-Petegem
- Horebake
- Zingem
- Kluisbergen
- Zottegem
- Kruisem (loods Bekestr.)
- Zwalin
- Kruisem (loods Warandestr.)



## Streekreigen bomen & struiken

Bospantsoen  
zie maat bosgoed  
(blote wortel)

Hoogstam  
Stamontrek 6/8 cm  
(blote wortel)

Nr	Naam	Maat bosgoed	Aantal	Prijs	Bedrag	Aantal	Prijs	Bedrag
1	Beuk, <i>Fagus sylvatica</i>	50/80 cm		0,85				19,5
2	Boswilg, <i>Salix caprea</i>	50/80 cm		0,85				/
3	Bosroos, <i>Rosa Arvensis</i>	50/80 cm		1,40				/
4	Eenstijlige meidoorn, <i>Crataegus monogyna</i>	50/80 cm		0,75				/
5	Fladderlep, <i>Ulmus laevis (1)</i>			/			21	
6	Geldere roos, <i>Viburnum opulus</i>	60/90 cm		1,10				/
7	Gewone esdoorn, <i>Acer pseudoplatanus</i>	50/80 cm		0,70			15	
8	Gladde iep, <i>Ulmus minor (2)</i>	50/80 cm		1,00			/	
9	Grauwe abeel, <i>Populus canescens</i>	50/80 cm		1,30			16	
10	Haagbeuk, <i>Carpinus betulus</i>	50/80 cm		0,70			16	
11	Hazelaar, <i>Corylus avellana</i>	50/80 cm		1,00			/	
12	Hondsroos, <i>Rosa canina</i>	60/90 cm		0,75			/	
13	Hulst, <i>Ilex aquifolium</i>	30/40 cm		1,85			/	
14	Kleinbladige linde, <i>Tilia cordata</i>	50/80 cm		0,75			18	
15	Lijsterbes, <i>Sorbus aucuparia</i>	60/90 cm		0,75			14,5	
16	Okkernoot, <i>Juglans regia</i> (gezaaid, groot)	50/80 cm		2,00			17	
17	Ratelpopulier, <i>Populus tremula</i>	50/80 cm		1,30			16	
18	Rode Kornoelje, <i>Cornus sanguinea</i>	60/90 cm		0,75			/	
19	Ruwe berk, <i>Betula pendula</i>	50/80 cm		0,65			10	
20	Sleedoorn, <i>Prunus spinosa</i>	50/80 cm		0,75			/	
21	Tamme kastanje, <i>Castanea sativa (3)</i>	50/80 cm		0,75			17,5	
22	Veldesdoorn, <i>Acer campestre</i>	50/80 cm		0,75			16	
23	Vier, <i>Sambucus nigra</i>	50/80 cm		1,00			/	
24	Vogelkers, <i>Prunus padus</i>	50/80 cm		0,75			7	
25	Vuilboom, Sparkehout, <i>Rhamnus frangula</i>	50/80 cm		0,75			/	
26	Wilde Kardinaalshuts, <i>Euonymus europaeus</i>	50/80 cm		0,75			/	
27	Zachte berk, <i>Betula pubescens</i>	50/80 cm		0,65			10	
28	Zoete kers, <i>Prunus avium</i>	50/80 cm		0,70			13	
29	Zomereik, <i>Quercus robur</i>	50/80 cm		0,90			18	
30	Zwarte els, <i>Alnus glutinosa</i>	60/90 cm		0,60			11	
31	Taxus, Venijnboom, <i>Taxus baccata (4)</i>	30/40 cm		1,90			/	
32	Wilde liguster, <i>Ligustrum vulgare (4)</i>	50/80 cm		0,90			/	
<b>Totaal A</b>								

## Klimplanten

Plantsoen in pot

Nr	Naam	Aantal	Prijs	Bedrag
33	Bosrank, <i>Clematis vitalba</i>			
34	Klimop, <i>Hedera Helix</i>			5,00
35	Wilde hop, <i>Humulus lupulus</i>			1,00
36	Wilde kamperfoelie, <i>Lonicera periclymenum</i>			3,00
<b>Totaal B</b>				3,50

voetnoten

- (1) Fladderlep: deze inheemse iep wordt enkel als hoogstam aangeboden omwille van zijn resistentie tegen de olmenziekte
  - (2) Gladde iep: enkel geschikt in scheerhagen omwille van olmenziekte
  - (3) Tamme kastanje als bospantsoen: geschikt voor houtkanten (hakhoutbeheer)
  - (4) Tamme kastanje als hoogstam: geschikt als solitaire boom in de tuin en de boomgaard
- (4) Geschikt voor siertuin, niet voor landschappelijke aanplantingen

## Fruitbomen

Halfstam  
stamomtrek 6/8  
(blote wortel)

Hoogstam  
stamomtrek 8/10  
(blote wortel)

Nr	Naam	Aantal	Prijs	Bedrag	Aantal	Prijs	Bedrag
	<b>Appel, Malus domestica</b>						
37	Cabarette (President van Dievoet)		11,00			20,50	
38	Court-Pendu Rouge		11,00			20,50	
39	Cox Orange Pippin '		11,00			20,50	
40	Essing		11,00			20,50	
41	Jacques Lebel		11,00			20,50	
42	James Grieve		11,00			20,50	
43	Joseph Muiush		11,00			20,50	
44	Melrose		11,00			20,50	
45	Oogstappel (Transparante blanche)		11,00			20,50	
46	Ossekop		11,00			20,50	
47	President Roulin		11,00			20,50	
48	Reine des Reinettes		11,00			20,50	
49	Schone van Boskoop (Goudrenet)		11,00			20,50	
50	Streeping (Rambour d' Hiver)		11,00			20,50	
51	Winterbanana		11,00			20,50	
	<b>Peer, Pyrus communis</b>						
52	Beurré Alexander Lucas		11,50			21,00	
53	Beurré Hardy		11,50			21,00	
54	Calabasse Bosc		11,50			21,00	
55	Catillac		11,50			21,00	
56	Clapp' s Favourite		11,50			21,00	
57	Comtesse de Paris		11,50			21,00	
58	Conférence		11,50			21,00	
59	Doyenné du Comice		11,50			21,00	
60	Dubbel Filip		11,50			21,00	
61	Jeanne d' Arc		11,50			21,00	
62	Jefkespeer		11,50			21,00	
63	Triomphe de Vienne		11,50			21,00	
64	Wijnpeer (Calabasse à la reine)		11,50			21,00	
65	Williams Bon Chrétien		11,50			21,00	
66	Winterkeizerin		11,50			21,00	
	<b>Pruim, Prunus domestica</b>						
67	Anna Späth		11,00			20,50	
68	Belle de Thuin		11,00			20,50	
69	Bleue de Belgique		11,00			20,50	
70	Mirabelle de Nancy		11,00			20,50	
71	Monsieur Hatif		11,00			20,50	
72	Prune de Prince		11,00			20,50	
73	Queen Victoria		11,00			20,50	
74	Reine Claude d' Althann		11,00			20,50	
75	Reine Claude d' Oullins		11,00			20,50	

Opgelet: Fruitbomen halfstam hebben stamomtrek 6/8 - fruitbomen hoogstam 8/10.

Meer info: [www.rlva.be](http://www.rlva.be) - [info@rlva.be](mailto:info@rlva.be) of 055/207265

## Fruitbomen ( vervolg)

Halfstam  
stamomtrek 6/8  
(blote wortel)

Hoogstam  
stamomtrek 8/10  
(blote wortel)

Nr	Naam	Aantal	Prijs	Bedrag	Aantal	Prijs	Bedrag
	<b>Kers, Prunus avium</b>						
76	Bigarreau Espéren (witte kraker)		11,00			20,50	
77	Bigarreau Napoléon		11,00			20,50	
78	Gelbe Knorpelkirsche		11,00			20,50	
79	Kordia		11,00			20,50	
80	Lindekers, Early Rivers		11,00			20,50	
81	Regina		11,00			20,50	
82	Schneiders späte Knorpelkirsche		11,00			20,50	
83	Noordkriek		11,00			20,50	
84	Brugse Kortsteel		11,00			20,50	
	<b>Perzik, Prunus persica</b>						
85	Amsden		14,50			30,00	
86	Broechemse		14,50			30,00	
87	Reine des Vergers		14,50			30,00	
88	Vaes Oogst		14,50			30,00	
	<b>Overige</b>						
89	Kweepeer		20,50			33,00	
90	Moerbeï (Morus nigra)		30,00			60,00	
91	Mispel		19,00			31,00	
	<b>Totaal C</b>						

## Kleinfruit

Plantsoen 50-70 cm (blote wortel)

Nr	Naam	Aantal	Prijs	Bedrag
	<b>Frambozen, Rubus idaeus</b>			
92	Tulameen (rode zomerframboos)		1,00	
93	Golden Bliss (witte herfstframboos)		1,00	
94	Autumn Bliss (rode herfstframboos)		1,00	
	<b>Trosbessen, Ribes rubrum/ nigrum</b>			
95	Jonkheer van Tets (rood)		1,10	
96	Blanka (wit)		1,10	
97	Black Reward (zwart)		1,10	
	<b>Kruisbessen, Ribes uva-crispa</b>			
98	Hinnonmaki (rood)		1,60	
	<b>Braambessen, Rubus fruticosus</b>			
99	Loch Ness (doornloos, in pot)		4,50	
	<b>Druiif, Vitis Vinifera</b>			
100	Boskoops Glorie (blauw)		5,50	
101	Vroege van der Laan (wit)		5,50	
	<b>Totaal D</b>			

## Materiaal

Nr	Naam	Aantal	Prijs	Bedrag
102	Steunpaal(kastanje)2m50 diam 6/8 gepunt		7,50	
103	Bindstrips-schakelband 53 cm		0,30	
	<b>Totaal E</b>			



## GEEF DE BIODIVERSITEIT IN JE TUIN EEN BOOST!



**J**e hoort het geregeld via de media: onze biodiversiteit, de verscheidenheid aan organismen, plantaardig en dierlijk, gaat er in versneld tempo op achteruit. Gelukkig kun je daar zelf, in je al dan niet kleine tuin, heel wat aan doen. Je deelt je tuin immers met heel wat gasten. Vogels, insecten en zelfs kleine zoogdieren verblijven er tijdelijk of permanent en vinden er voedsel, een schuil- of nestplaats. Hoeveel en welke dieren een plaats vinden in je tuin hangt af van hoe de tuin is ingericht. Wil je de biodiversiteit in je tuin een boost geven? Met onderstaande tips kan je met vrij eenvoudige aanpassingen al veel bereiken. En met onze boomplantactie (zie p.9) helpen we je alvast op weg.

### Kies de juiste planten

Bloeiende planten voorzien insecten als bijen, vlinders en kevers van voedsel. Kies hierbij liefst voor het oorspronkelijke 'wilde' ras, want bij veel gecultiveerde rassen zijn stamper en meeldraden niet meer bereikbaar of zelfs verdwenen, en bijgevolg ook het voedsel voor de insecten. Probeer in je plantenkeuze ook te zorgen voor bloemen van in de vroege lente (krokus, wilg, sleedoorn, hazelaar, stinkend nieskruid) tot laat in de herfst (vb. aster, klimop, koninginnekruid, hemelsleutel).



**RED DE  
BIODIVERSITEIT,  
SAMEN & NU!**

Lees wat we samen kunnen doen op  
[www.samenvoorbiodiversiteit.be](http://www.samenvoorbiodiversiteit.be)

2020  
#Samen  
voor  
Biodiversiteit

### **Bomen en struiken**

Bomen en struiken bieden bescherming, nestplaatsen en zorgen voor voedsel voor insecten en vogels. De bloesems van fruitbomen leveren voedsel voor insecten en de vruchten en zaden worden gesmaakt door vogels, kleine zoogdieren én de mens. In een kleine tuin is er niet altijd plaats voor bomen, maar wat struiken of een haag zijn vaak wel mogelijk.

### **Water brengt leven**

Water is voor de dieren in je tuin van levensbelang. Van een kleine kuip tot een grote vijver: water met enkele bijhorende waterplanten trekt stevast dieren aan. Waterkevers, libellen, amfibieën maar ook vogels en zoogdieren maken er dankbaar gebruik van. Vissen vermijdt je beter, want die eten alles op wat beweegt. Zorg er ook voor dat dieren altijd weer uit het water kunnen geraken.

### **Dood hout leeft**

Maak een stapel van snoeihout en/of enkele stammetjes en je zal versteld staan van hoeveel leven dit aantrekt: zwammen, insecten, overwinterende amfibieën, egels,...





### Composteren kan je leren

Vrijwel niks van plantaardig materiaal hoeft je te tuin verlaten. Verwerk het in een compostvat of composthoop (bij grote tuinen). Zo produceer je minder afval en maak je je eigen compost voor moestuin en kamerplanten. Bij het composteringsproces komen heel wat organismen kijken: tijgerwormen, pissebedden, fruitvliegjes, duizendpoten, springstaarten, vliegen,... Op de website van <https://www.vlaco.be/thuiskringlopen/thuiscomposteren> vind je alle info over hoe je dit best aanpakt.

### Zorg jaarrond voor voedsel en water

Help tuinvogels de winter door met extra eten en drinken. Zorg voor

pinda's, zonnebloem- en andere zaden, vetbollen,... Niet bevroren drinkwater is ook van levensbelang maar voeg nooit zout toe aan het water.

### Laat een beetje wanorde toe

Voer in de herfst niet onmiddellijk alle afgevalen bladeren af, maar hark ze bijeen op enkele hoopjes die mogen blijven liggen. De droge en dikwijls holle stengels in de bloemenborder, zijn een voortreffelijke overwinteringsplaats voor heel wat interessante insecten, snoei die pas weg in de lente. En ook stapeltjes zijn een prima schuilplaats voor overwinteraars.



### **Laat je gazon (een stukje) wild worden**

Puur gazon met enkel gras, zonder plaats voor kruiden en bloempjes biedt geen meerwaarde voor biodiversiteit. Zie je een complete metamorfose van je grasmat tot een bloemrijk grasveld niet zitten, dan kan je overwegen om een deel wat amper belopen wordt wat kleurrijker te maken door dat stuk niet frequent meer te maaien.

### **Duurzaam tuinieren**

Beperk zo veel mogelijk het gebruik van machines die werken op fossiele brandstof. Ook het gebruik van chemische bestrijdingsmiddelen is niet duurzaam. Gebruik je eigen compost om de bodem in moestuin en border te verbeteren. Een gezonde bodem zorgt immers ook voor gezondere planten die minder snel ziek worden. Sowieso zorgt het vergroten van de biodiversiteit in veel gevallen voor een tuin waar ziekten en plagen een natuurlijke vijand hebben die ze in toom houdt. Bovendien blijkt uit studies dat er een duidelijk link is tussen biodiversiteit en onze eigen gezondheid.



# DEN BLEEK GERAARDSBERGEN

In de zomer van 2019 startte een participatieproject voor een nieuwe, groene invulling voor de site Den Bleek in Geraardsbergen. Het stadsbestuur wil deze unieke plek aan de Dender behouden als een laagdrempelige en recreatieve ontspannings-, sport-, speel-, en ontmoetingsplaats voor jong en oud. Alle geïnteresseerde Geraardsbergenaars, verenigingen, diverse raden, scholen, jongeren, ouderen-voorzieningen enzovoort worden uitgenodigd om mee na te denken over de invulling van deze uniek groene site.

Regionaal Landschap Vlaamse Ardennen heeft de vele honderden ideeën, suggesties, meningen en plannen rond de herbestemming van de site Den Bleek in de Stad Geraardsbergen verwerkt en geanalyseerd. Ze vormden de basis waarmee de kerngroep aan de slag is gegaan en werden integraal meegenomen bij de totstandkoming van het eerste voorontwerp.

Na het derde participatiemoment kwam de kerngroep tot een gezamenlijke aanzet voor de uitwerking van het voorontwerp door RLVA. Hierbij kwam het ook tot een consensus rond de onderdelen die onthard mogen worden. De uitgewerkte concepten 'natuur', 'mobiliteit', 'toegankelijkheid', 'ontmoeten', 'water', 'stadlandbouw' vormen de basis van het eerste voorontwerp. Dat ontwerp wordt nu besproken met de kerngroep en zal nadien voorgesteld worden aan het grote publiek. De feedback op het eerste voorontwerp zal dan resulteren in een tweede voorontwerp.

Wil je meer te weten komen over dit project, neem dan een kijkje op [www.rlva.be/den-bleek-geraardsbergen-participatietraject](http://www.rlva.be/den-bleek-geraardsbergen-participatietraject). Via [den-bleek@rlva.be](mailto:den-bleek@rlva.be) kan iedereen doorheen het traject vrijblijvend opmerkingen en ideeën indienen.

*Het project wordt gesubsidieerd d.m.v. de onthardingssubsidie door het Departement Omgeving van de Vlaamse overheid.*



## GROENE BUURTSITE DEFTINGE

In 2018 sloegen de gemeente Lierde, Regionaal Landschap Vlaamse Ardennen en Vormingplus Vlaamse Ardennen-Dender de handen in elkaar voor een participatietraject omtrent de inrichting van de buitenomgeving aan O.C. De Kommalier.

Tijdens de inspiratiedag werd aan de bevolking de vraag gesteld 'hoe zou jij deze site inrichten?'. Op deze vraag kregen we heel wat respons. Alle ingediende ideeën werden meegenomen en vertaald in enkele voorontwerpen. Dat deden we in nauw overleg met de kerngroep, een groep van enthousiaste bewoners die mee het project en de uitwerking ervan sturen. De meest gedragen ideeën werden samen met de kerngroep verder vorm gegeven tot een definitief ontwerp. Op 19 juni 2019 werd het eindontwerp voorgesteld aan het grote publiek.

In de tussentijd werd de vergunning aangevraagd en verkregen. Mid-den september startten de werkzaamheden op terrein. De site is daar-door tijdelijk beperkt toegankelijk. We kijken met z'n allen reikhalzend uit naar de oplevering van dit prachtig stukje nieuwe speelnatuur!



Groene buurtsite dorpskern Deftinge is een initiatief van:



V.O.: Gemeente Lierde, Meiswoud 19, 3670 Lierde, 03148 10 30

Groene buurtsite dorpskern Deftinge wordt gesteund door:



Standaard Plus Vlaanderen en provincie Oost-Vlaanderen steunen dit initiatief

[www.vlaanderen.be/pdpo](http://www.vlaanderen.be/pdpo)

Sedert begin september versterken Jeroen Vanhee en Bram De Lameillieure het RLVA-team. Jeroen is 44 jaar en woont in Eichem bij Ninove. Jeroen heeft zijn sporen verdiend als projectmedewerker trage wegen bij Regionaal Landschap Pajottenland en Zennevallei en als inhoudelijk medewerker leefmilieu/natuur/energie/landbouw bij het Vlaams Parlement.

Hij zal bij RLVA werken aan natuurinrichtingswerken bij projecten als 'Gestroomlijnd Landschap' en 'Beplant het Landschap'. Daarnaast zal hij ook mee zijn schouders zetten onder het project 'Energiek Landschap'. Jeroen kan je bereiken op het nummer 055/207265 en via

[jeroen.vanhee@rlva.be](mailto:jeroen.vanhee@rlva.be).

Bram woont in Lierde en is 40 jaar. Bram werkte hiervoor bij Natuurpunt en als medewerker Natuur bij Regionaal Landschap Pajottenland en Zennevallei. Hij vervangt voorlopig Anne Hollevoet als aanspreekpunt voor het landschapsteam. Contactgegevens Bram: 055/207265 of [bram.de.lameillieure@rlva.be](mailto:bram.de.lameillieure@rlva.be).

We heten hen van harte welkom in ons team en wensen hen alle succes toe in hun nieuwe functie.





## WELKOM OP DAG VAN DE TRAGE WEG 2020

**D**e essentie van de Dag van de Trage Weg: mensen samenbrengen op en rond trage wegen. Elk jaar zetten vele wandelaars, fietsers en ruiters in ons land de voordelen van trage wegen in de kijker en vragen ze meer aandacht voor bedreigde paden, missing links en gaten in het netwerk. Dit jaar gaat Dag van de Trage Weg door op 17-18 oktober.

Het programma is elk jaar opnieuw een bonte verzameling van grote en kleine activiteiten, georganiseerd door tragewegenliefhebbers, lokale verenigingen, verschillende steden en gemeenten. Samen geven ze een krachtig signaal voor meer en betere trage wegen.

Zo zijn er de klassiekers: een wandel- of fietstocht langs bekende en minder bekende of zelfs bedreigde en afgesloten paden. Maar evengoed creatieve of avontuurlijke initiatieven zoals een fotozoektocht, een vertelling of tentoonstelling. Al dan niet met een drink achteraf. En de echte doeners voeren actie of maken zelf een overgroeid pad open.

Voor het volledige programma, info en inspiratie: surf naar [www.dagvandetrageweg.be](http://www.dagvandetrageweg.be).

Vragen? Neem contact op via [info@dagvandetrageweg.be](mailto:info@dagvandetrageweg.be) of 09 331 59 26.



## STREEKMOTOR23 GEEFT JE EEN DUWTJE IN DE RUG VOOR JOUW LOKAAL PROJECT

**M**et de projectoproep 2020 gaat Streekmotor23 op zoek naar nieuwe initiatieven in de regio Zuid-Oost-Vlaanderen. Streekmotor23 steunt projecten die inspelen op een maatschappelijke uitdaging en die mens en omgeving ten goede komen. Grijp je kans, zet je project-idee met focus op mens of omgeving op papier en Streekmotor23 helpt je op weg. Via een crowdfundingcampagne haal je in je omgeving zelf de helft van je middelen op en we verdubbelen dit bedrag met een maximum van 5.000 euro. Indienen kan tot 17 november. Alle info: <https://streekmotor23.be/static/steun-steun-aanvragen>



**18 oktober**

## **Inspiratiedag 'Paard in het Landschap'**

Een dag vol goede ideeën en praktische tips over de zorg voor paard en landschap. Alle info op pagina 3.

**23 oktober**

## **Bestel je plantgoed!**

Vandaag is de laatste dag waarop je je bestelling voor de boomplantactie kan plaatsen. Alle info op pagina 10.

### **Colofon**

Regionaal Landschap Vlaamse Ardennen vzw

Veemarkt 27, 9600 Ronse

T 055/20.72.65 – F 055/20.61.87

INFO@RLVA.BE – WWW.RLVA.BE

rekeningnummer: BE23 0012 2912 5291

V.U.: Koen Roman

Layout: Kachet – Opmaak en druk: Moderna printing

oplage: 115000

Gedrukt op 100% gerecycleerd FSC papier

Foto's: Vilda Jeroen Mentens (cover, p23, p24), Vilda Rollin Verlinde (p2uil, p2boom,p17egel), Vilda

Yves Adams (p1paarden, p3), RLSLD (p8), Trage Wegen vzw (p22)overige foto's: RLVA

Meer uittips op [www.rlva.be/kalender](http://www.rlva.be/kalender).





[WWW.RLVA.BE](http://WWW.RLVA.BE)